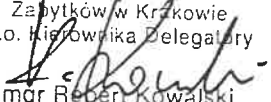


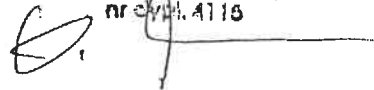
**Uzupełnienie do programu prac konserwatorskich
dla wybranych elementów wyposażenia wnętrza
kościół parafialnego pw. Wszystkich Świętych w
Bobowej.**

Wojewódzki Urząd Ochrony Zabytków
w Krakowie
Delegatura w Nowym Sączu
ul. Wiśniewieckiego 127, 33-800 Nowy Sącz
tel./fax: 18 442-84-84

Załącznik do pozwolenia Nr
DNS - 11.514.10.201

Z UPOWAŻNIENIA
Małopolskiego Wojewódzkiego Konserwatora
Zabytków w Krakowie
p.o. kierownika Delegatury

mgr Robert Kowalski

mgr Krzysztof Mikołajek
konserwator zabytków sztuki
nr 0111.4119



Opr.: mgr Krzysztof Mikołajek

Kraków, 2020 r.

Cel opracowania

Dokumentacja konserwatorska została opracowana na wniosek inwestora, którym jest ksiądz proboszcz dr Marian Chelmecki. Zakresem obejmuje wybrane zagadnienia wyposażenia wnętrza. Dokumentacja ma charakter konserwatorski, opracowana została w oparciu o wizję w terenie, badania stratygraficzne, dokumentację fotograficzną oraz wiedzę i doświadczenie wynikające z wieloletniej pracy przy podobnych obiektach. I jest kontynuacją szeroko zakrojonych, kompleksowych prac konserwatorskich wykonanych w ostatnich latach.

Program opracował mgr Krzysztof Mikołajek (kons. dzieł szt. nr upr. 13/94)

mgr Krzysztof Mikołajek
konserwator dzieł sztuki
nr dipl. 4115



I. Przedmiot prac

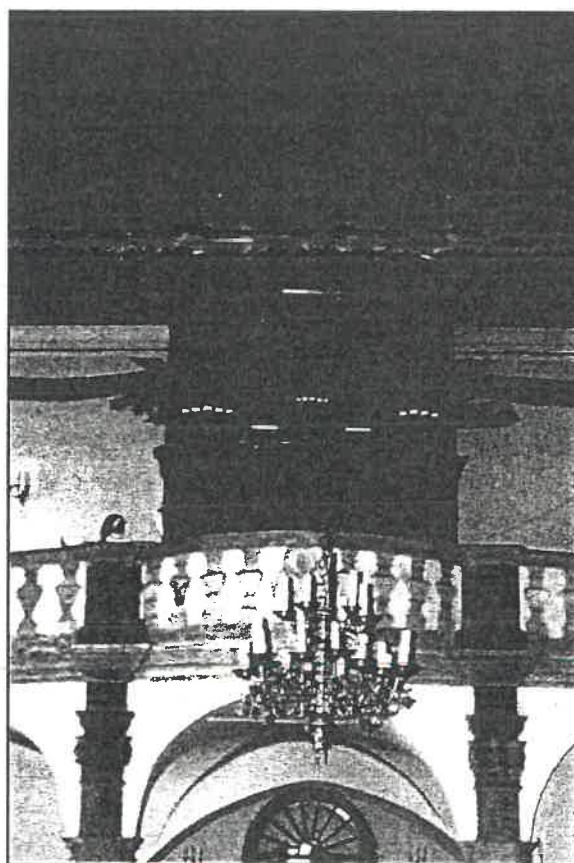
Przedmiotem prac konserwatorskich są wybrane elementy wyposażenia kościoła parafialnego pw. Wszystkich Świętych w Bobowej:

1. Prospekt organowy XIX w.
2. Stalle XX w. - 2 szt.
3. Konfesjonał XIX/XX w
4. Konfesjonał XIX/XX w
5. Obraz św. Andrzej Apostoł XVIII w
6. Lampka wieczna XIX/XX w
7. Licharze 6 szt. XIX w
8. Feretron XVIII w
9. Krucyfiks procesyjny XVIII w
10. Rzeźba MB Niepokalanego Poczęcia XVIII w
11. Chrzcielnica XVIII w
12. Żyrandol – świecznik wiszący z XVI w
13. Pacyfikał XVI w

1. Prospekt organowy nr rej. zab. B-412 M

Architektoniczny, pięcioosiowy, na płycinowej podbudowie, osie środkowa i skrajne wyższe zwieńczone odcinkami belkowania i przyczółkami 9 w środku trójkątne na osiach bocznych (przerwane) piszczalki prospektowe w układzie 5+6+5+6+5, eklektyzm koniec XIX w., w warsztatach T. Falla ze Szczerzycy, drewno bejcowane, malowane, złocone,

Wymiary: wys. 550 cm, szer. 310, gr. 200
cm



Opis:

Niewielkich rozmiarów organy zamontowane na chórze są oryginalne i stanowią ważny element wyposażenia świątyni.

Prospekt składa się z części cokołowej, części piszczalkowej oraz zwieńczenia. Posiada jeden manuał z pedałem. Klawiatura posiada klawisze z okleiną z kości słoniowej oraz drewna hebanowego, lakierowanego. Manubria w kształcie gałek opisane na tabliczce z nazwami głosów.

Szafa organowa – stanowiąca obudowę wszystkich elementów i mechanizmów składowych organów - drewniana (różne gatunki), polichromowana. Złocenia, powłoki malarskie oraz fladrunek.

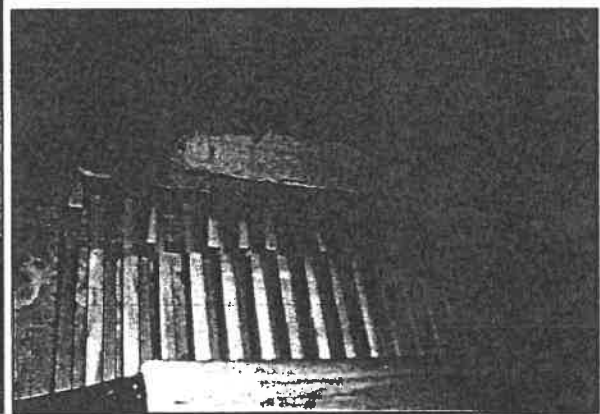
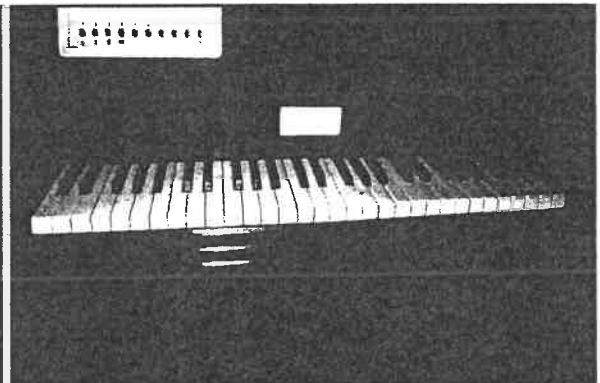
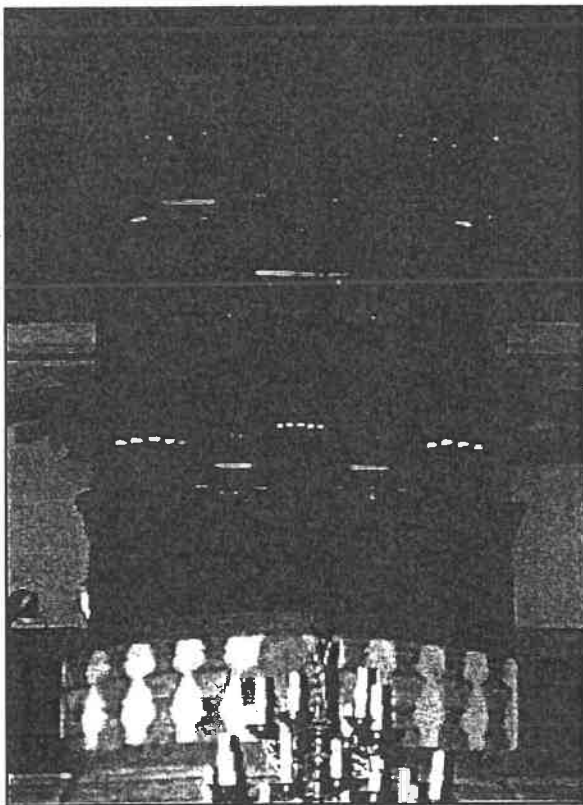
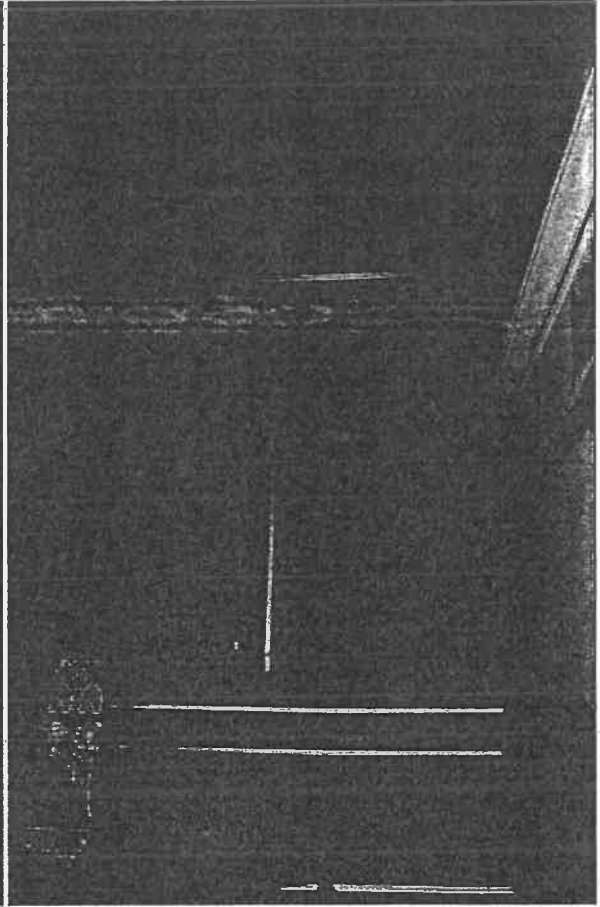
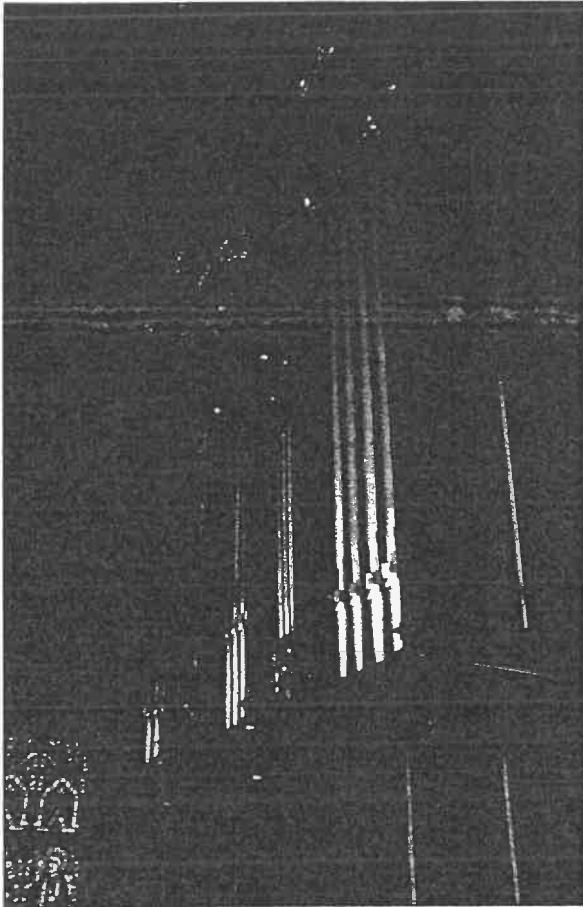
Stan zachowania.

Prospekt w dobrym stanie technicznym składa się z części cokołowej, części piszczałkowej oraz zwieńczenia. Posiada jeden manuał z pedałem. Klawiatura posiada klawisze z okleiną z kości słoniowej oraz drewna hebanowego, lakierowanego. Stan zachowania kontuaru dobry. Manubria w kształcie gałek opisane na tabliczce z nazwami głosów. Pedał z wyraźnie uszkodzoną wytartą w wyniku eksploatacji powłoką lakierniczą bezbarwną i czarną.

Szafa organowa – stanowiąca obudowę wszystkich elementów i mechanizmów składowych organów - drewniana (różne gatunki), polichromowana. Złocenia, powłoki malarskie oraz fladrunek w dobrym stanie technicznym; zaobserwowano drobne uszkodzenia w części dolnej szafy.

Generalnie stan zachowania prospektu organowego wydaje się nie najgorszy. Organy były w ciągłym użyciu, dlatego musiały być sprawne. Zachowały się wszystkie elementy dekoracyjne. Szafa była poddawana doraźnym renowacjom, ale w większości w zakresie korekty uszkodzonych mechanicznie w wyniku użytkowania powłok lakierniczych oraz prac naprawczych związanych z wymianą lub wzmocnieniem elementów uszkodzonych (trójkątny szczyt od wewnątrz prospektu i listwa poprzeczna.) zaobserwowano liczne korekty powłoki lakierniczej, niekoniecznie dobrze dopasowane do oryginału. Likwidacja elektrycznej dmuchawy z lat 60 tych i wprowadzenie nowoczesnej profesjonalnej dmuchawy organowej działającej w sposób prawie niezauważalny spowodowały demontaż drewnianego kanału doprowadzającego powietrze do instrumentu umieszczonego po prawej stronie prospektu organowego i przechodzącego po kamiennej posadzce i nad trzema kamiennymi stopniami do pomieszczenia w wieży, gdzie umieszczona była dmuchawa. Otworu po demontażu kanału nie zaślepiono pozostawiając wtórny otwór, przeprowadzono tylko nieudolne korekty lakiernicze. Na szczęście pozostawiono oryginalną ręczną dźwignię przeznaczoną pierwotnie do mechanicznego poruszania miechem.

W wyniku analizy konserwatorskiej prospektu stwierdzono zniszczenia drewna przez owadzie szkodniki drewna - zaobserwowano liczne, drobne, okrągłe otwory wylotowe o średnicy do 3 mm.



Wnioski i założenia konserwatorskie

Niewielkich rozmiarów organy zamontowane na drewnianym chórze są oryginalne i stanowią ważny element wyposażenia świątyni. Z uwagi obecny zły stan zachowania instrumentu i postępujący, nieodwracalny proces zniszczeń prospekt organowy należy poddać niezwłocznej całościowej konserwacji, której celem będzie zatrzymanie procesów destrukcyjnych zachodzących w obiekcie i przywrócenie zbliżonego do pierwotnego wyglądu. Przewiduje się demontaż wszystkich elementów składowych organów. Niezbędny wydaje się demontaż piszczalek drewnianych i metalowych. Organy po demontażu i zabezpieczeniu elementów należy przewieźć do pracowni. Ze względu na zły stan zachowania podłoża drewnianego konieczne będzie wykonanie impregnacji biobójczych oraz impregnacji wzmacniających poszczególnych detali. Przewiduje się wykonanie koniecznych prac stolarskich związanych z klejeniem rozluźnionych połączeń, uzupełnieniem ubytków a w razie konieczności wymianą uszkodzonych elementów konstrukcyjnych (niegwarantujących stabilności instrumentu). Drewno zakłada się odpowiednio scalić i zabezpieczyć. Zakłada się przywrócenie pierwotnych założeń estetycznych, usunięcie wtórnych nawarstwień malarskich oraz złoceń przy zachowaniu oryginalnych warstw zapraw i złoceń. Rekonstrukcje monochromii i złoceń wykonać w technologii pierwotnej.

W trakcie prac i po ich zakończeniu zostanie wykonana pełna dokumentacja konserwatorska.

Program prac konserwatorskich.

1. Demontaż części ruchomych skrzyni.
2. Demontaż wyposażenia wnętrza.
3. Demontaż aplikacji
4. Zabezpieczenie elementów i przewiezienie organów do pracowni.
5. Odkurzenie i wstępne oczyszczenie elementów.
6. Dezynsekcja i dezynfekcja drewnianych elementów z zastosowaniem preparatu biobójczego np. Permethrin 25/75
7. Badania stratygrafii skrzyni
8. Usunięcie wtórnych nawarstwień i przemalowań

9. Impregnacja wzmacniająca drewnianych elementów metodą kąpeli lub wielokrotnego powlekania z zastosowaniem 15% **Osolanu KL** w mieszaninie **toluenu i ksylenu**. Alternatywnie proponuje się zastosowanie **Paraloidu B 72 w ksylenie**.
10. Klejenie desek klejem **Ponal Super 3** lub **VINAVIL NPC** (dyspersja poliocetanu winylu) lub 25% **PARALOID B 72 w ksylenie** i uzupełnienie szczelin kitem wykonanym na bazie żywicy epoksydowej **ARALDIT SV/HV 36** z trocinami.
11. Zmycie ewentualnych zacieków po impregnacji za pomocą rozpuszczalników.
12. Wykonanie napraw stolarskich i koniecznych wzmocnień konstrukcyjnych.
13. Ewentualne wykonanie drewnianych rekonstrukcji brakujących elementów snycerki
14. Uzupełnienie ubytków zaprawy kitem kredowo-klejowym (kreda szampańska, klej króliczy) oraz opracowanie jego powierzchni na sucho drobnoziarnistymi papierami ściernymi i na mokro wilgotną szmatką bawełnianą.
15. Zaizolowanie kitów warstwą 5% szelaku rozpuszczonego w alkoholu etylowym.
16. Retusz lub wykonanie nowego złączenia w technologii pierwotnej.
17. Położenie transparentnego lakieru zewnętrznego, retusz lub odtworzenie powłoki barwnej zgodnej z pierwotną kolorystyką i technologią.
18. Montaż aplikacji i elementów architektonicznych
19. Nałożenie na lico końcowego matowego werniksu damarowo-woskowego.
20. Wykonanie dokumentacji konserwatorskiej wg obowiązującego schematu.

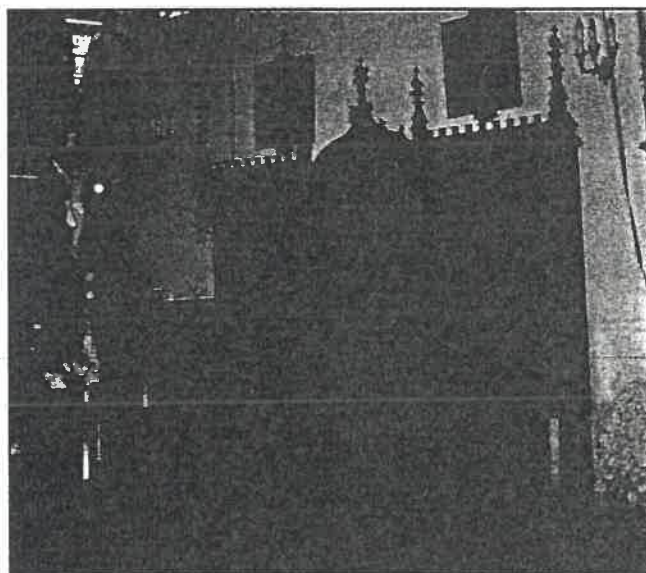
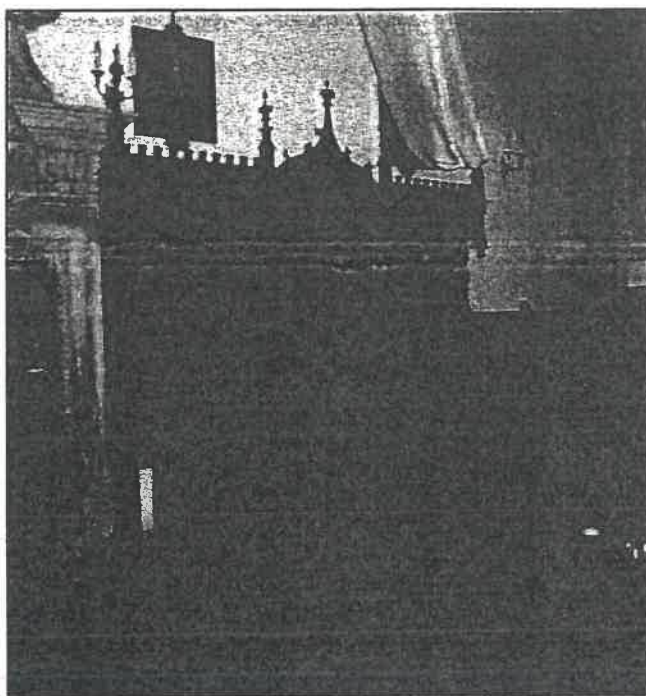
2. Stalle nr rej. zab. B-412 M

2 sztuki

Lokalizacja w kościele – po obu stronach prezbiterium - stylistycznie nawiązujące do ołtarza głównego oraz dwóch konfesjonatów, wykonane z drewna dębowego; płaskorzeźby z herbami z drewna lipowego.

Architektoniczne płycinowe trójosiowe jednorzędowe z przedpiersiem i zapleckiem zwieńczonym baldachimem płyciny dekorowane motywem maswerku przedpiersie i baldachim zakończone krenelażem nad osią środkową zaplecka tukiem w osi grzbiet w środku płycinach zaplecka płaskorzeźbione herby: Orzeł Bały (godło orła oplecione literą S i Pogoń litewska, neogotyck pocz. XX w. (1910 r), wyk. A. Lenik, drewno bejca,

wym. 280 cm x 315 cm x 115 cm.



Opis:

Dwustronnie zabudowane z baldachimem, 3 osiowe. Przedpiersie rozczłonkowane lizenami ujmującymi płyciny wypełnione maswerkiem. Zdwojone lizeny co dwie płyciny spięte listwami o ściętych krawędziach i półkolistych podcięciach. Poziomy podział wyznacza wysoki cokół i gzyms z blankowaniem. Przestrzeń pomiędzy lizenami dekorowana od połowy wysokości: jedno duże pole zawierające ostrołuk i dwa mniejsze powyżej z rybimi pęcherzami. Na osiach listew, na i pod gzymsem – kule. Zaplecek płaski, podzielony podobnymi listwami jak przedpiersie. W polach płyciny prostokątne zamknięte odcinkiem tuku półokrągłego, wypełnione 3 ostrołukami z maswerkiem, spływającym na wsporniki. W środkowej płycinie pośrodku romboidalny medalion z wici roślinnej a w nim Orzeł w koronie/ w drugich stallach Pogoń. Baldachim ażurowy prosty podzielony pinaklami na

wspornikach. Pośrodku łuk ostry wklęsło wypukły skrajni blanki. Pomiedzy wspornikami ażur z ostrołukowych arkadek ujęty w listwy wygięte w odcinek łuku półokrągłego. Pod nim koronka – półkoliste ząbki z kulami.

Konserwowane w roku 1994 przez konserwatorów d.s. mgr J. Krawczyka i mgr. Z. Górskiego

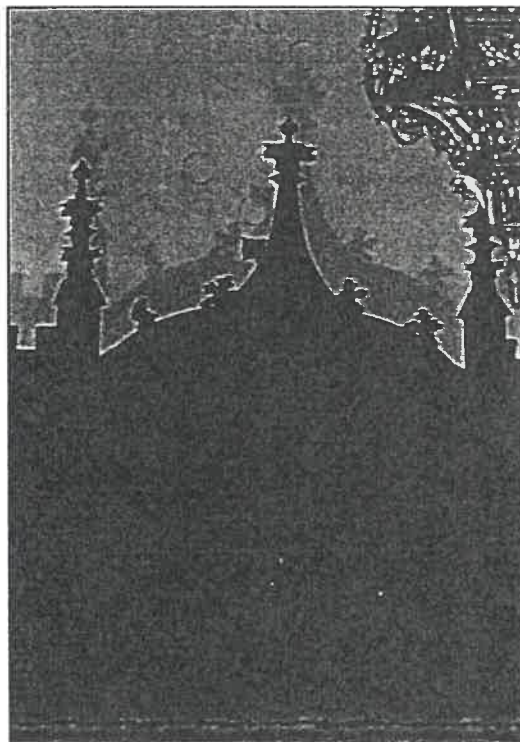
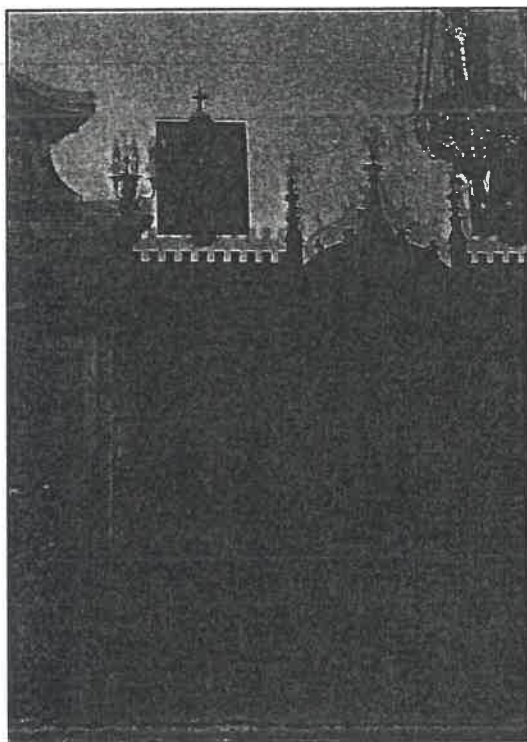
Stan zachowania

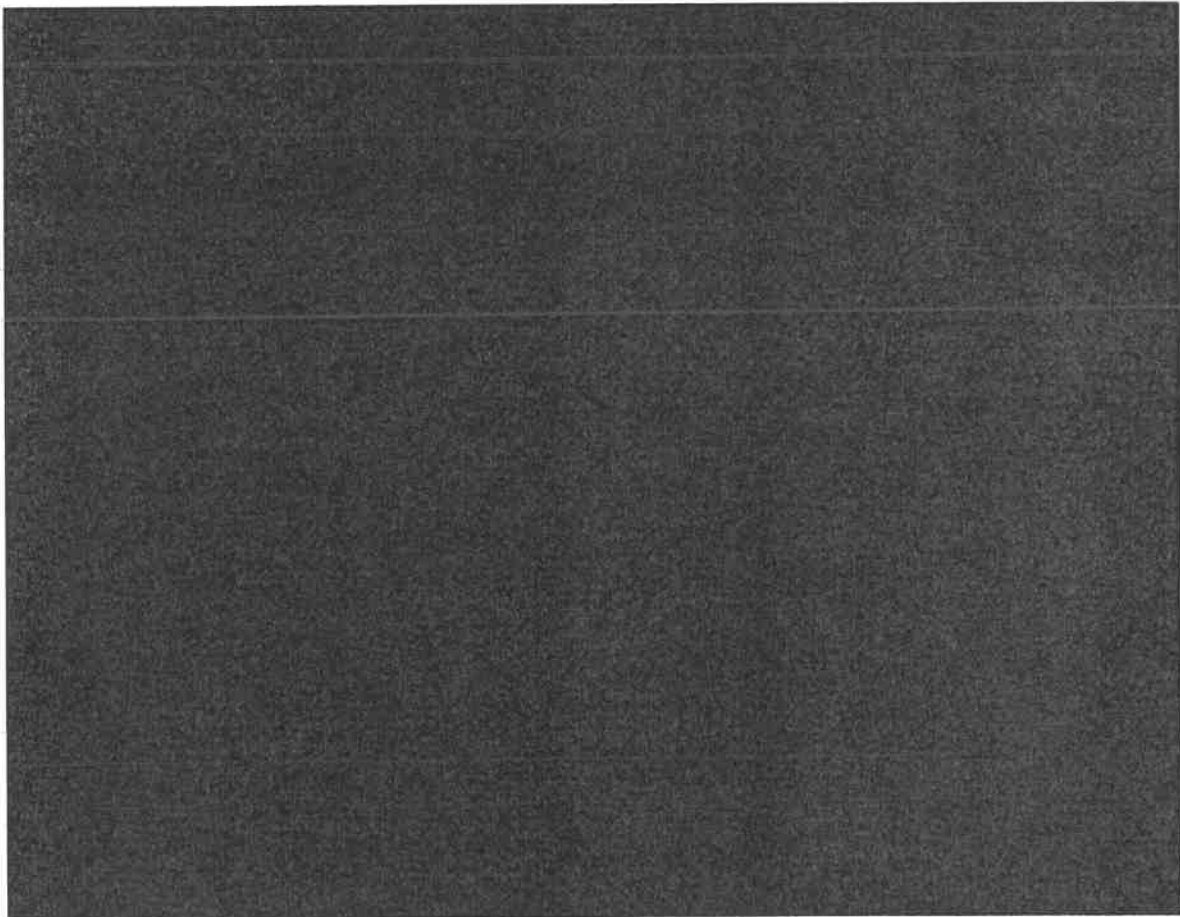
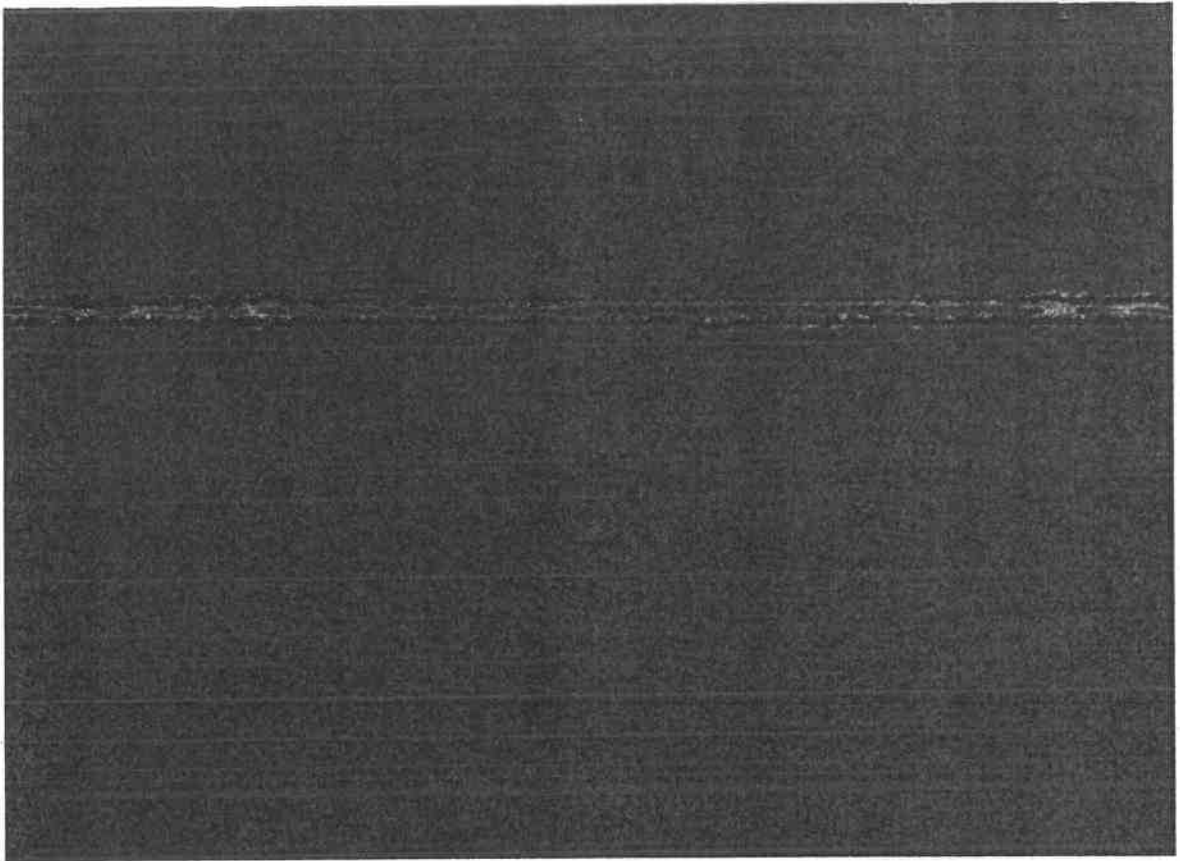
Stan zachowania stali stosunkowo dobry, stalle były konserwowane w 1994 roku.

Stalle z ołtarzem głównym oraz ołtarzami bocznymi stanowią zespół i zostały wykonane przez tego samego krośnieńskiego autora. Technika wykonania, użyte materiały (drewno dębowe, drewno lipowe) oraz stan zachowania poszczególnych elementów jest zbliżony.

Od strony odwrocia struktura drewna jest lokalnie naruszona przez owadzie szkodniki drewna – widoczne otwory wylotowe i ślady żerowania zauważalne w ubytkach drewna. Konstrukcję stali pokrywają powierzchniowe zabrudzenia w postaci nawarstwień kurzu i pajęczyn. Od strony lica powłoka lakiernicza jest uszkodzona, miejscami zmatowiona i przetarta. Dotyczy to w szczególności dolnych partii narażonych na mechaniczne uszkodzenia. W złym stanie siedziska oraz podłoga wytarta poprzez długie użytkowanie. Połączenia stolarskie miejscami rozluźnione. W partiach zwieńczeń stali stwierdzono ubytki części dekoracji rzeźbiarskiej (listki, ząbki).

Stalle nie posiadają elementów złożonych, uzupełnienia pochodzące z ostatniej konserwacji miejscami odbiegają kolorystycznie od oryginału.





Wnioski i założenia konserwatorskie

Zakłada się przeprowadzenie pełnej konserwacji technicznej i estetycznej stali. Kluczowym zbiegiem wydaje się przeprowadzenie dezynfekcji i impregnacji biobójczej ze względu na występowanie aktywnych drewnojadów. Zakłada się usunięcie wtórnej podłogi drewnianej pochodzącej z ostatniej konserwacji i wykonanie nowej drewnianej eksponującej posadzkę. Wzmocnienie struktury drewna konstrukcyjnego oraz rekonstrukcję brakujących elementów snycerskich. Końcowa kolorystyka zostanie dostosowana do wystroju ołtarza głównego i ołtarzy bocznych oraz kazalnicy. Zakłada się wykonanie nowych złoceń w nawiązaniu do estetyki ołtarzy i ambony (jednolita koncepcja estetyczna).

W trakcie prac i po ich zakończeniu zostanie wykonana pełna dokumentacja konserwatorska.

Program prac konserwatorskich – w nawiązaniu do ołtarza głównego

1. Demontaż na poszczególne podzespoły i przewiezienie do pracowni
2. Oczyszczenie z brudu i kurzu
3. Dezynsekcja – np. Permethrin
4. Usunięcie powłok lakierniczych
5. Impregnacja wzmacniająca
6. Uzupełnienie ubytków drewna metodą flekowania i kitowania z zastosowaniem żywicy epoksydowej np. Araldit lub Axson
7. Wymiana uszkodzonych siedzisk na nowe z drewna dębowego
8. W związku z nową aranżacją posadzki i dostosowaniem do nowej sytuacji - korekta (przeróbka wtórnej pełnej podstawy (pochodzącej z ostatniej konserwacji 1994 r.) na ramę pozwalającą na ogląd nowej posadzki,
9. Prace pozłotnicze - w nawiązaniu do estetyki ołtarza głównego wykonanie złoceń wybranych elementów w technice klejowej na pulment lub olejnej – związane z położeniem gruntów. Pierwotnie obiekt nie posiadał elementów złoconych !!!!!
10. Położenie powłoki zewnętrznej poprzedzone wykonaniem retuszy metodą naśladowczą przy użyciu odpowiednio dobranej bejcy i dedykowanych narzędzi do imitacji struktury drewna

11. Montaż w kościele

12. Wykonanie dokumentacji konserwatorskiej wg obowiązującego schematu.

3. Konfesjał nr rej. zab. B-412 M

Architektoniczny, płycinowy, siedzisko wysokim zapleckiem zwieńczonym trójkątnym szczytem z dek. roślinną i krzyżem, po bokach zaplecki klęczników dekorowane wicią roślinną w płycinach, neogotyck, XIX/XX w drewno bejc.

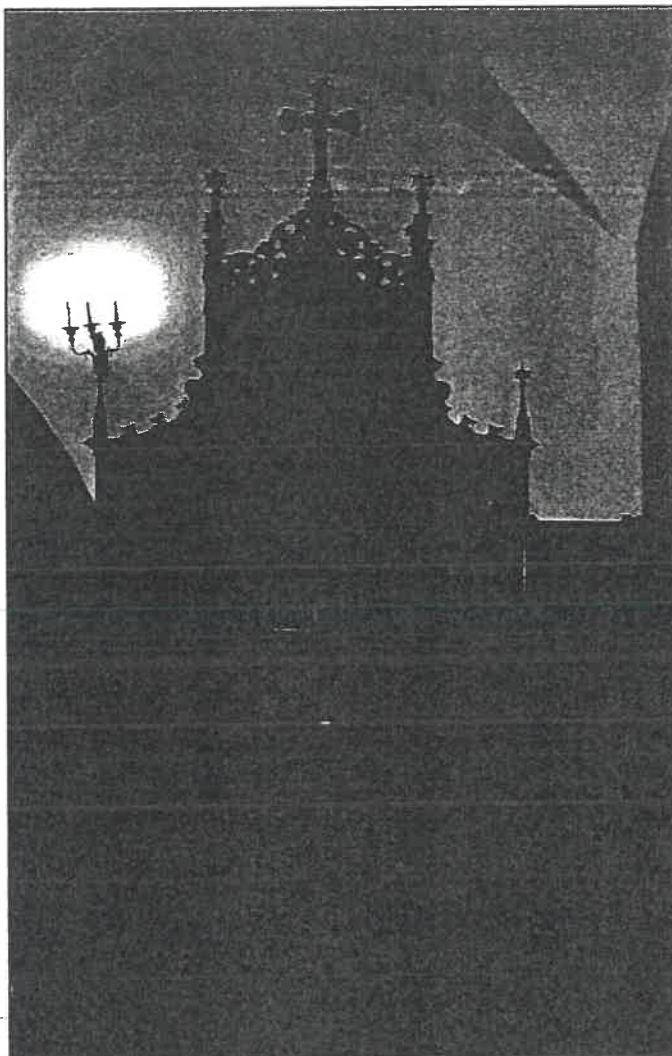
Wymiary: 300 cm x 210 cm x 110 cm

Opis:

Czterostronnie zabudowany, z wysuniętym przedpiersiem, skrzydłami bocznymi i parawanikami przy klęcznikach ; nakryte daszkiem dwuspadowym. W przedniej części przeprucie zamknięte odcinkiem łuku pełnego. Górna krawędź skrzydeł ukośna i wklęsła. W 1/3 wys. całość konfesjału obiega gzyms tworzący parapet. Krawędzie ścian poniżej gzymsu ujęte w dekoracyjne wyginane listwy powyżej w kolumniki z impostami. Na narożnikach i na skraju skrzydeł pinakle w zwieńczeniu krzyż. Na ścianach i w tympanonie dostosowane kształtem płyciny wypełnione dekoracją maswerkową lub wicią winogrodu. Parawaniki zwieńczone żabkami.

Konserwowany w roku 1996.

Usytuowany pod chórem w części północnej



Stan zachowania

Stan zachowania dobry. Podobnie jak w przypadku stali widoczne uszkodzenia mechaniczne dolnych partii konfesjonatu. Uszkodzeni powłoki lakierniczej widoczne na podeście i na klęcznikach, widoczne zabrudzenia i przemycia powierzchni powstałe w wyniku bieżącego sprzątania kościoła. Drewno zaatakowane przez drewnojady.

Wnioski i założenia konserwatorskie

Zakłada się przeprowadzenie pełnej konserwacji technicznej i estetycznej konfesjonatu. Kluczowym zbiegiem wydaje się przeprowadzenie dezynfekcji i impregnacji biobójczej ze względu na występowanie aktywnych drewnojadów.

Ze względu na planowane przeniesienie konfesjonatu do kaplicy przewiduje się demontaż istniejącej podstawy, co ułatwi prawidłowe przemieszczanie się wiernych w kaplicy. Zakłada się wzmocnienie struktury drewna konstrukcyjnego, klejenie rozluźnionych elementów, uzupełnienie ubytków metodą flekowania i za pomocą dedykowanych do drewna kitów epoksydowych oraz rekonstrukcję brakujących elementów snycerskich. Końcowa kolorystyka zostanie dostosowana do wystroju ołtarza głównego i ołtarzy bocznych oraz kazalnicy.

W trakcie prac i po ich zakończeniu zostanie wykonana pełna dokumentacja konserwatorska.

Program prac konserwatorskich – w nawiązaniu do ołtarza głównego i stali

1. Rozbiórka obiektu
2. Przewiezienie do pracowni
3. Oczyszczenie z zabrudzeń
4. Usunięcie powłok lakierniczych
5. Zniszczenia żywotności drewnojadów
6. Impregnacja wzmacniająca Osolan
7. Uzupełnienie ubytków drewna metodą flekowania i kitowania z zastosowaniem żywicy epoksydowej np. Araldit lub Akson
8. Uzupełnienie drobnych brakujących elementów rzeźbiarskich
9. Dostosowanie do nowej lokalizacji - przeróbka podstawy.

10. Położenie powłoki zewnętrznej poprzedzone wykonaniem retuszy metodą naśladowczą przy użyciu odpowiednio dobranej bejcy i dedykowanych narzędzi do imitacji struktury drewna

11. Wykonanie dokumentacji konserwatorskiej wg obowiązującego schematu.

4. **Konfesjonał** nr rej. Zab. B-412 M

Mebel kościelny w kształcie zabudowanego krzesła, zamykany z klęcznikami po obu stronach.

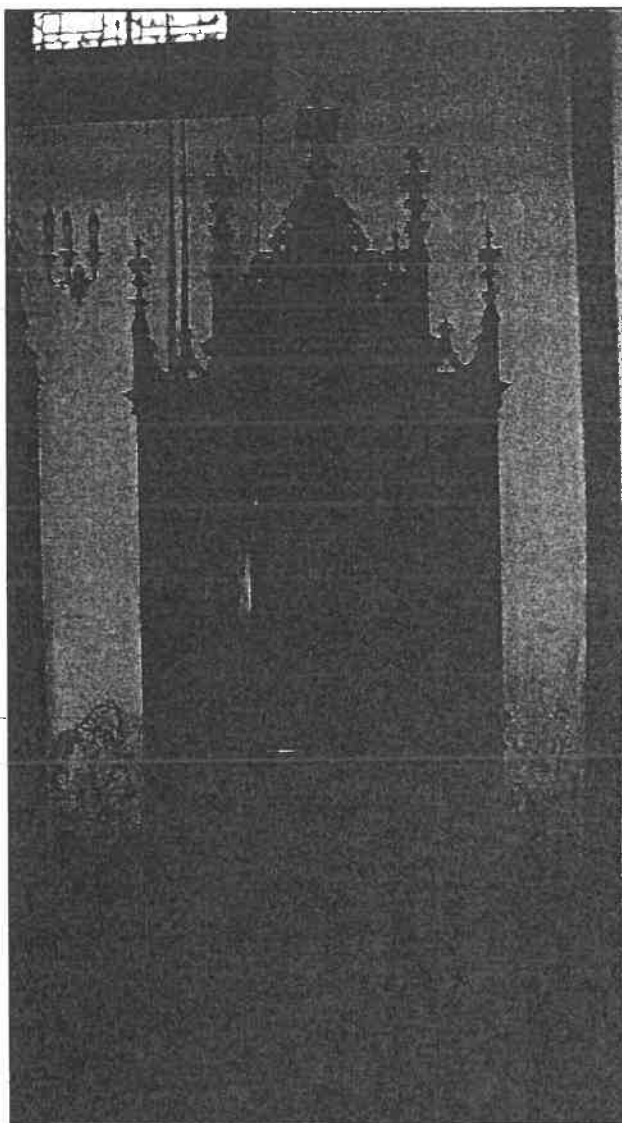
Arch., płycinowy siedzisko obudowane przykryte dwuspadowym daszkiem z trójkątnym szczytem zwieńczonym ażurowa wicią roślinną z fialami, po bokach osłony klęczników ozdobione wicią roślinną w płycinach neogotyck XIX / XX w drewno bejcowane

wym. 350 cm x 170 cm x 110 cm.

Opis:

Czterostronni zabudowany, nakryty daszkiem dwuspadowym, z dwoma parami skrzydeł bocznych (jedna para parawanowa). Skrzydła parawanowe do 2/3 wys. Konfesjonału drugie równe wys. ścianom bocznym. Daszek lekko wklęsły. Przednia ścianka przepruta ostrołukową arkadą, przesfioną przedpiersiem tworzącym drzwiczki. Przednie krawędzie konfesjonału opięte kolumnkami na

postumentach, pozostałe ujęte w dekoracyjne wycinane listwy. Na ściankach skrzydeł w przedpiersiu i pachach łuku płyciny wypełnione żłobieniami lub dekoracją z motywem wingradu. W tympanonie dwa rybie pęcherze. W zwieńczeniu na osiach kolumniek i na skraju skrzydeł pinakle i kwiatony. Na przyczółkach i na skrzydłach parawanowych żabki. Pomiędzy pinaklami skrzydeł rozpięta dekoracja maswerkowa. Wnętrze arkady do poł.



wysokości wypełniają dwuskrzydłowe ażurowe drzwiczki z motywem kwitnącego ostu. Na złączu skrzydeł sterzący iść. Otwór rozmównicy ostrołukowy kratka z 4 liściem.

Usytuowany w prezbiterium na ścianie południowej przy łuku tarczy.

Stan zachowania

Stan zachowania dobry. Podobnie jak w przypadku stali widoczne uszkodzenia mechaniczne dolnych partii konfesjonału. Uszkodzeni powłoki lakierniczej widoczne na podeście i na klęcznikach, widoczne zabrudzenia i przemycia powierzchni powstałe w wyniku bieżącego sprzątania kościoła. Drewno zaatakowane przez drewnojady.

Wnioski i założenia konserwatorskie

Zakłada się przeprowadzenie pełnej konserwacji technicznej i estetycznej konfesjonału. Kluczowym zbiegiem wydaje się przeprowadzenie dezynfekcji i impregnacji biobójczej ze względu na występowanie aktywnych drewnojadów.

Ze względu na planowane przeniesienie konfesjonału do kaplicy przewiduje się demontaż istniejącej podstawy, co ułatwi prawidłowe przemieszczanie się wiernych w kaplicy. Zakłada się wzmocnienie struktury drewna konstrukcyjnego, klejenie rozluźnionych elementów, uzupełnienie ubytków metodą flekowania i za pomocą dedykowanych do drewna kitów epoksydowych oraz rekonstrukcję brakujących elementów snycerskich. Końcowa kolorystyka zostanie dostosowana do wystroju ołtarza głównego i ołtarzy bocznych oraz kazalnicy.

W trakcie prac i po ich zakończeniu zostanie wykonana pełna dokumentacja konserwatorska.

Program prac konserwatorskich – w nawiązaniu do ołtarza głównego i stali

1. Rozbiórka obiektu
2. Przewiezienie do pracowni
3. Oczyszczenie z zabrudzeń
4. Usunięcie powłok lakierniczych
5. Zniszczenia żywotności drewnojadów
6. Impregnacja wzmacniająca Osolan
7. Uzupelnienie ubytków drewna metodą flekowania i kitowania z zastosowaniem żywicy epoksydowej np. Araldit lub Akson
8. Uzupelnienie brakujących elementów rzeźbiarskich
9. Dostosowanie do nowej lokalizacji - przeróbka podstawy.
10. Położenie powłoki zewnętrznej poprzedzone wykonaniem retuszy metodą naśladowczą przy użyciu odpowiednio dobranej bejcy i dedykowanych narzędzi do imitacji struktury drewna.
11. Wykonanie dokumentacji konserwatorskiej wg obowiązującego schematu.

**5. Obraz „św. Andrzej Apostoł” - nr rej.
Zab. B-412 M**

Obraz olejny na płótnie - Święty Andrzej
Apostoł. późny barok XVIII w.

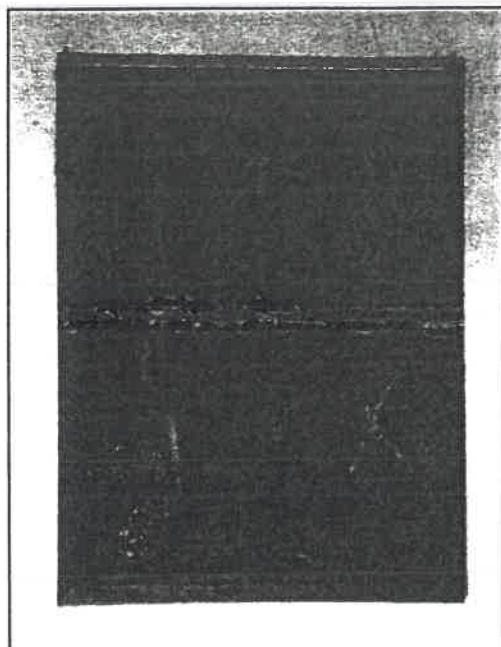
Wymiary:

Obraz: 170 cm x 120 cm

Rama: 136 x 186 cm

Opis:

Apostoł ukazany w całej postaci stojący z księgą w lewej ręce, za nim krzyż w kształcie litery X; w głębi scena męczeńskiej śmierci, po lewej stronie u dołu napis: „Jędrzy lęęza prosi o pozdrowienie anielskie”



Konserwowany w roku 1995 r.

Usytuowany w kościele w prezbiterium na ścianie północnej.

Stan zachowania.

Obraz namalowany na płótnie i zaprawie. Płótno straciło swoje napięcie na krosnach, w narożnikach widoczne pofalowania i zmarszczenia. Lico obrazu zabrudzone i zakurzone, werniks pożółkły i zmatowiony. Nie zauważono uszkodzeń mechanicznych płótna. Brak widocznych złuszczeń farby i gruntu.

Krosno wtórne nie pasujące do barokowego obrazu.

Wnioski i założenia konserwatorskie.

Proponuje się przeprowadzenie pełnego zakresu zabiegów technicznych, jak i konserwację estetyczną prowadzącą do przywrócenia malowidłu wyglądu zbliżonego do

pierwotnego. Konserwacja obrazu będzie możliwa po demontażu i przewiezieniu do pracowni. Ze względu na brak pełnego dostępu do malowidła zakłada się wykonanie korekty pełnego rozpoznania stanu zachowania i ewentualne wprowadzenie zmian w przyjętym programie.

Lico obrazu po wstępnym oczyszczeniu zostanie poddane dokładnym badaniom na obecność wtórnych przemalowań i retuszy, które należy ewentualnie usunąć.

Zabrudzony, pożółkły i oślepy werniks zostanie usunięty (metody czyszczenia zostaną dopasowane indywidualnie). Ewentualne ubytki warstwy zaprawy kredowo klejowej zostaną uzupełnione. Ponieważ powierzchnia i charakter zniszczeń warstwy malarskiej nie są przeszkodą w zaproponowaniu uzupełnień warstwy malarskiej ubytki proponuje się uzupełnić metodą naśladowczą do otoczenia przy wykorzystaniu farb przystosowanych do retuszy dla konserwatorów. Ostatnim zabiegiem będzie położenie półmatowego werniksu damarowego.

Przewiduje się usunięcie wtórnej ramy drewnianej i wykonanie nowej dębowej ze złożonymi profilami harmonizującej z otoczeniem i obiektem. Kształt ramy do ustalenia na etapie wykonawczym.

W trakcie prac i po ich zakończeniu zostanie wykonana pełna dokumentacja konserwatorska.

Program prac konserwatorskich

Obraz olejny na płótnie

1. Demontaż obrazu z ramy oraz krosna stolarskiego
2. Wstępne oczyszczenie z brudu i kurzu metodami po przeprowadzeniu prób konserwatorskich.
3. Ocena stanu zachowania i opracowanie dalszego postępowania
4. Ewentualne uzupełnienia ubytków zaprawy z opracowaniem powierzchni uzupełnień
5. Montaż płótna na krosna
6. Położenie werniksu retuszarskiego
7. Ewentualny retusz barwny – punktowanie ubytków warstwy malarskiej metoda naśladowczą
8. Położenie werniksu końcowego ochronnego

9. Wykonanie dokumentacji konserwatorskiej wg obowiązującego schematu.

Rama drewniana

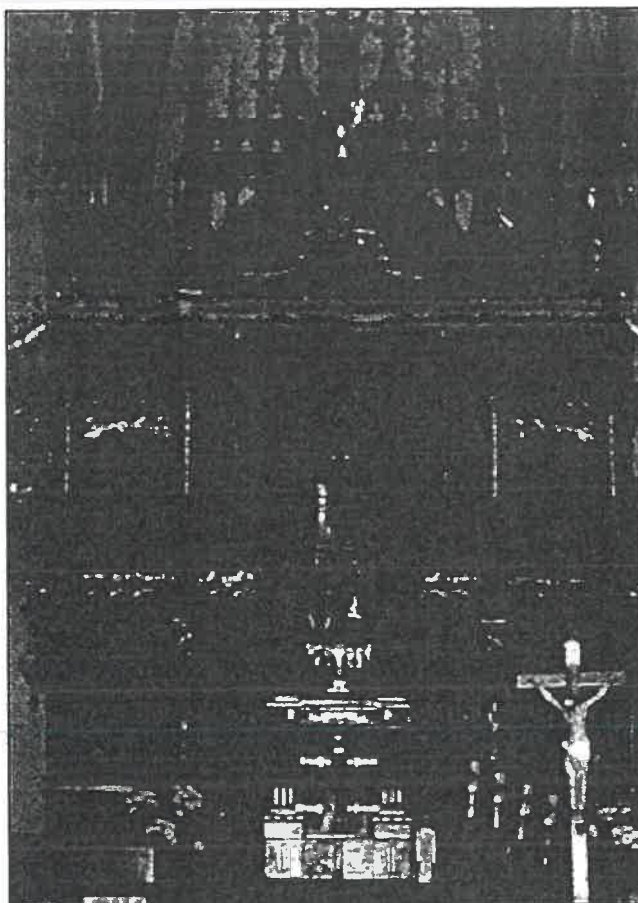
1. Demontaż wtórnej nielicującej z obrazem i wyposażeniem kościoła ramy drewnianej
2. Wykonanie nowej ramy dębowej z elementami złożonymi na pulment wg uzgodnionego projektu.

**6. Wieczna lampka - nr rej. zab.
B-412 M**

- specjalna lampka, oznaczająca i wyrażająca cześć dla obecności Chrystusa, która ma bez przerwy świecić przed tabernakulum.

Korpus sześcioboczny, trójczłonowy zwieszony na łańcuchach z ornamentальnymi uchwytami, neogotyck XIX/XX w - stop met. Odlew złocony/srebrzony.

wymiary: wys. 170 cm, szer. 120 cm.



Opis:

Korpus sześcioboczny, trójczłonowy, zawieszony na łańcuchach zamocowanych do ornamentalnych uchwytów. Poszczególne elementy zamocowane na trzpieniu zakończonym trójkątnym uchwytem. Część dolna korpusu wyższa, stożkowa, rozszerzająca się tulipanowo, krawędzie w górnej partii wcięte półkolistnie. Część środkowa wąska, ścianki podłużne, prostokątne. Część górna wysoka walcowata, przedzielona profilowanymi talerzykami. Ścianki wypełnia wić roślinna. Dolna część lampki opięta sterzącymi zawiniętymi liśćmi górne partie esownicami z wici. Uchwyty z suchej wici roślinnej. Wzdłuż górnej krawędzi partii środkowej i na górnym talerzyku maswerkowa koronka. Łańcuchy o podłużnych ogniwach z drobnymi kwiatkami w 2/3 długości ażurowe, okrągłe tarczki. Oświetlenie elektryczne w postaci specjalnej żarówki do lampki wiecznej z płomieniem.

Stan zachowania

Stan zachowania wiecznej lampki wydaje się dobry. Lampa jest kompletna, zabrudzona i zakurzona miejscami zaślepnięta a elementy poluzowane na trzpieniu. Instalacja elektryczna starego typu kwalifikująca się do wymiany zgodnie z istniejącymi przepisami.



Program prac konserwatorskich

1. Odkurzenie powierzchni
2. Oczyszczenie z zastosowaniem preparatu **Metaglan** - pasta do czyszczenia i polerowania wyrobów metalowych ze srebra, mosiądzu, miedzi, brązu.
3. Wyprostowanie elementów
4. Polerowanie pastami polerskimi
5. Sprawdzenie instalacji elektrycznej, ewentualna wymiana okablowania zgodna z obecną normą – zerowanie!
6. Zabezpieczenie powierzchni **woskiem polerskim Renaissance**
7. Wykonanie dokumentacji konserwatorskiej

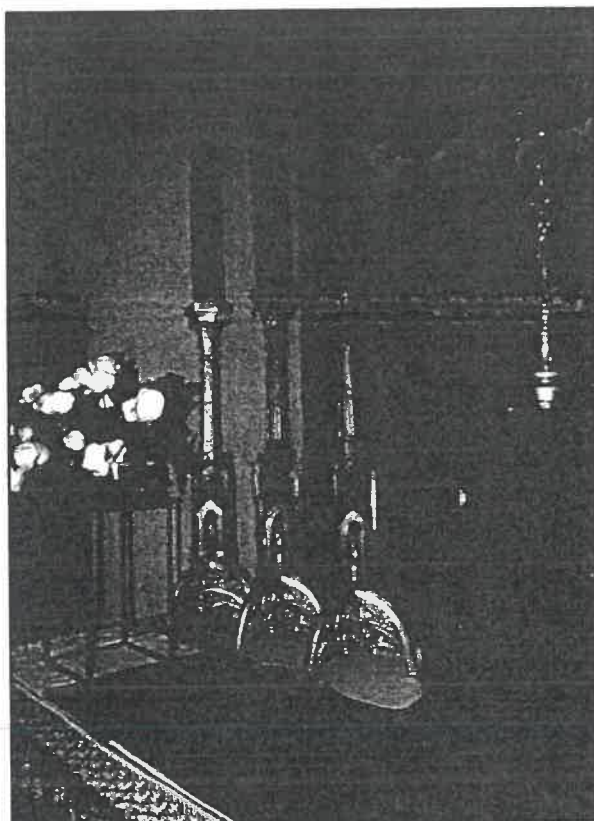
Dopuszcza się wykonanie złocenia/srebrzenia galwanicznego.

**7. Lichтары – 6 szt. nr rej. Zab.
B-412 M**

negotyk., 2 poł XIX w. stop met. odlew

Opis:

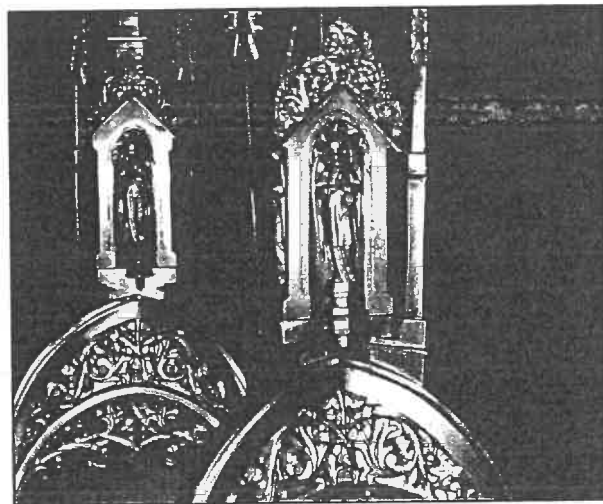
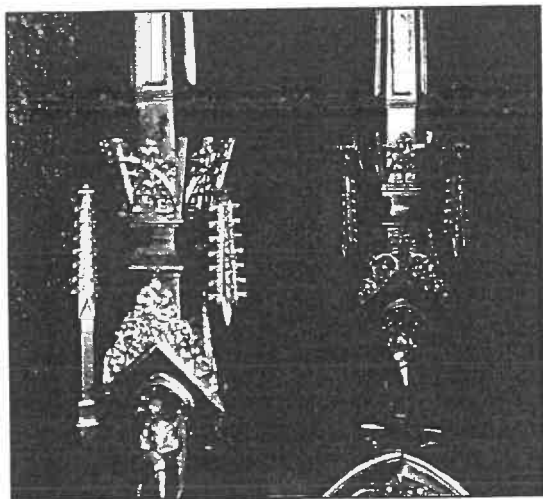
Świeceńniki mosiężne, stojące złożone z ornamentalnej stopy, dwudzielnego trzonu i profetki z kolcem. Stopa zestawiona z 3 profilowanych żeber, wygiętych i tworzących łuki ostre, spływające na małe wsporniki. /W ich polu rozpięte niższe półokrągłe łuki wsparte na tych samych wspornikach. Przestrzeń pomiędzy łukami wypełnia dekoracja z winorośli, pełna. Poniżej ażur z podobnych motywów. Na skrzyżowaniu żeber 3 boczna kapliczka ujęta w pinakle z kwiatonami nakryta daszkiem dwuspadowym na którym ażurowa wieć W półkolistych wnękach z arkadą na profilowanych postumentach figurki aniołów. Trzon sześcioramienny z dekoracją maswerkową wieńczony stylizowanym kapitelem i wieloboczna profitka z kolcem



Wymiary: wys. 98 cm, szer. 30 cm

Stan zachowania

Stan zachowania świeczników dobry, niektóre partie luźno osadzone, pinakle powyłamywane (braki), brak kilku figurek aniołków.



Wnioski i założenia konserwatorskie

Przewiduje się konserwację świeczników i doprowadzenie ich do pierwotnej estetyki; brakujące elementy należy odtworzyć i uzupełnić przywracając im neogotycki charakter.

Program prac konserwatorskich

1. Odkurzenie powierzchni
2. Oczyszczenie z zastosowaniem preparatu **Metaglan** - pasta do czyszczenia i polerowania wyrobów metalowych ze srebra, mosiądzu, miedzi, brązu.
3. Odtworzenie i uzupełnienie brakujących kwiatonów w trzech lichtarzach po 3 szt. na lichtarz (razem 6 szt.) – elementy drobne przewidziane do odtworzenia
4. Polerowanie pastami polerskimi
5. Zabezpieczenie powierzchni woskiem polerskim **Renaissance**
6. Wykonanie dokumentacji konserwatorskiej

Dopuszcza się wykonanie złocenia/srebrzenia galwanicznego.

8. Feretron – nr rej zab. A-709

barokowy, z I poł. XVIII w drewniany, złożony, w prostokątnej ozdobnej ramie zwieńczonej ażurowym chrząstkowym ornamentem i profilowanymi listwami tzw. woda holenderska, przenośny, obustronnie malowany, obnoszony w czasie procesji.

Strona frontowa z przedstawieniem św. Rozalii z widoczną inskrypcją: „ROSALIA ORA PRONOBIS” (Rozalio módl się za nami).

Strona tylna bez obrazu – pierwotnie przedstawieniem św. Sebastiana. W szczytach obecnie nie zachowane niewielkie tonda z przedstawieniami św. Karola Boromeusza i św. Elżbiety.

Wymiary:

Rama - skrzynka: wys. 108 cm, szer. 89 cm, grubość 13 cm.

Obraz olejny na płótnie: wys. 88 cm, szer. 69 cm.

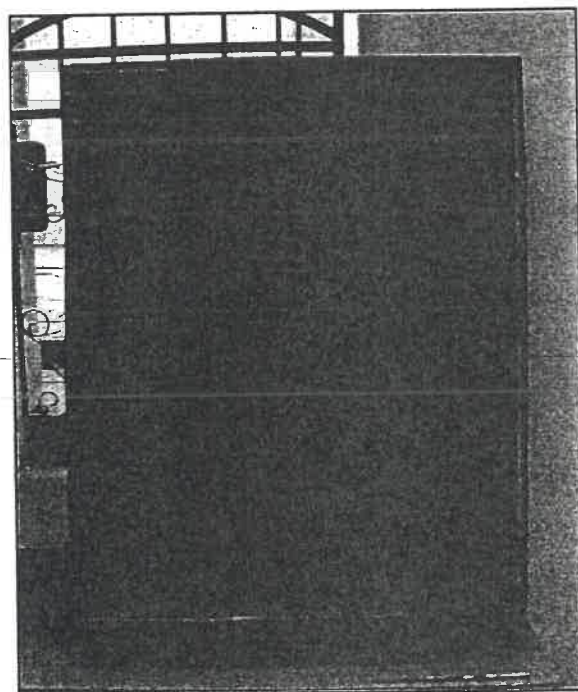
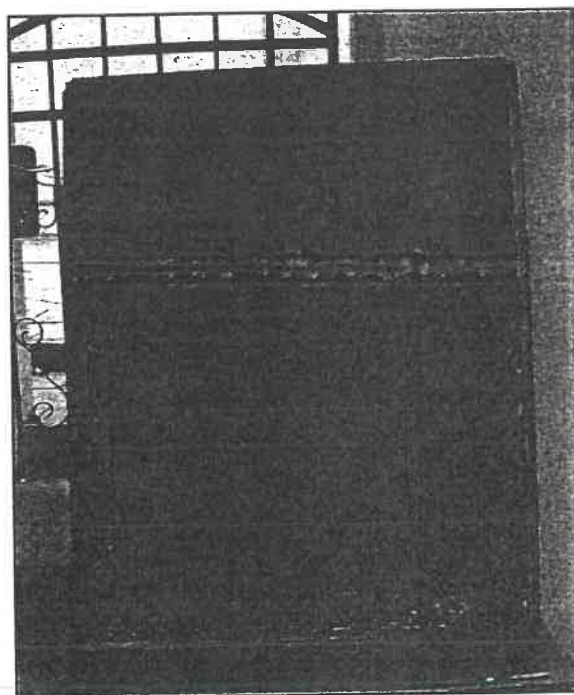
Św. Rosalia - od zarazy,

Św. Sebastian – patron chorych na choroby zakaźne „Jedno się z piersi wrywa wołanie, od wszelkich nieszczęść broń nas, Sebastianie” – mówi Stanisław Kania. Kult patrona od zarazy rozwinął się w średniowiecznej Europie podczas epidemii dżumy

Św. Karol (Boromeusz) związany z pracą podczas epidemii

Św. Elżbieta -

Feretron związany z zażegnaniem zarazy i ocaleniem od morowego powietrza – dżuma (pocz. XVIII w.).



Stan zachowania

Feretron to szczególny rodzaj obrazów lub rzeźb z przedstawieniami świętych, których używano niegdyś nie tylko podczas procesji w uroczystości kościelne, ale także jako przenośnych ołtarzy w trakcie pielgrzymek.

Feretron oznacza z gr. *pheretron* — nosze (łac. *feretrum* – nosze, mary, katafalk), gdyż były to właśnie nosze, często z drążkami służące już w starożytnej Grecji do noszenia figur bóstw.

Stan zachowania obiektu jest nie najlepszy.

Feretron zachował się w stanie złym i jest zdekompletowany: stwierdzono brak obrazu olejnego z przedstawieniem św. Sebastiana, szczytu z niewielkimi tondami z przedstawieniami św. Karola Boromeusza i św. Elżbiety oraz podstawy do której okolicznościowo (na czas procesji) wstawiało się drewniane drążki (również nie zachowane).

Obiekt składa się z rodzaju obustronnych skrzynek wykonanych z trzech desek o różnej szerokości tworzących tło oraz listew bocznych z pojedynczych desek łączonych na tzw. jaskółczy ogon). Jeden z łączonych elementów wyposażony jest w wystające trapezoidalne trzpienie (ogony), które mocowane są do wyciętych w drugim elemencie otworów (gniazd). Zaletą tego połączenia jest duża wytrzymałość na rozciąganie obejmujących przestrzenie przewidziane do osadzenia obrazów.

W części spodniej zachowały się trzy niesymetrycznie rozmieszczone drewniane kliny łączące prostokątną skrzynkę z niezachowaną podstawą.; od górny zachowały się jedynie relikty dwóch drewnianych elementów mocujących niezachowane zwieńczenie – ślady na monochromii wskazują, że zwieńczenie było w postaci nadstawy obejmującej całą szerokość ramy feretronu.

Lepiej zachowała się strona frontowa feretronu wykonanego w postaci drewnianej konstrukcji z ornamentálną ażurowym dekoracją tzw. ornamentem chrząstkowym i profilowanymi listwami (woda holenderska).

Dekoracja ramy od strony tylnej nie zachowała się za wyjątkiem reliktyw listewek zdobionych tzw. wodą holenderską; na deskowaniu zachowała się czarna monochromia tła dla ażurowego ornamentu położona na zaprawie kredowo klejowej.

Strona frontowa z przedstawieniem św. Rozalii z widoczną inskrypcją: ROSALIA ORA PRNOBIS (Rozalio módl się za nami).

Strona tylna bez obrazu – pierwotnie przedstawieniem św. Sebastiana. W szczytach obecnie nie zachowane niewielkie tonda z przedstawieniami św. Karola Boromeusza i św. Elżbiety.

Konstrukcja drewniana, skrzynkowa, do lica deskowania za pomocą gwoździ przymocowane obrazy olejne na płótnie, gwoździe maskowane złożoną listwą (tzw. wodą holenderską) mocowana gwoździami, rama ażurowa wykonana z rzeźbionego drewna z tzw. ornamentem chrząstkowym - tło pod ornamentem malowane farba na kolor czarny. Listwa zewnętrzna również z dekoracją holenderską.

Listwy zewnętrzne i wewnętrzne z ornamentem wody holenderskiej niekompletne i uszkodzone, gwoździe mocujące skorodowane, ornament chrząstkowy z drobnymi uszkodzeniami na łączeniach (narożniki)

Elementy dekoracyjne ramy polichromowane silnie zabrudzone i posiadające wiele uszkodzeń w zakresie powłoki zewnętrznej i zaprawy. Część przetarć do zaprawy spowodowane częstym oczyszczaniem za pomocą zwilżonej szmatki. Ponadto widoczne uszkodzenia przez drewnojady.

Obraz olejny z przedstawieniem św. Rozalii silnie zabrudzony i zaślepięty w zasadzie trudny do identyfikacji, gdyby nie widoczna inskrypcja: *S. ROSALIA ORA PRONOBIS* (Rozalio módl się za nami) z prześwitami ukazującymi postać kobiecą na tle krajobrazu (drzewa, góry), trzymająca w prawej dłoni kwiaty (lilie), ponadto widoczna czaszka oraz róża.

Stan zachowania obrazu jest nie najlepszy – obraz posiada wiele drobnych uszkodzeń mechanicznych zarówno warstwy malarskiej jak również zaprawy i podobrazia powstałych w wyniku aktywnej działalności owadzych szkodników drewna oraz uszkodzeń po gwoździach, gdzie widoczne są skorodowane brzegi otworów. Obraz pofalowany w dolnej części nie przymocowany do drewnianej konstrukcji.

Rozalia była pustelnicą, żyła w grocie na Sycylii. Do dziś jest czczona w świątyni wybudowanej na miejscu jej życia, modlitwy i śmierci.

Według starej opowieści urodziła się na zamku Olivella w pobliżu Bergamo ok. 1130 roku, jako córka księcia Sinibalda, służącego królowi Normanów Rogerowi II. Przed jej urodzeniem matka otrzymała we śnie polecenie, aby nazwała ją Rozalia, będzie bowiem najpiękniejszym kwiatem rodu i wyspy. Miał to być również proroczy symbol: jej życia pokutnego (kolce róży) i niewinności (biel lilii). Kiedy rodzice przynaglali ją do małżeństwa, uciekła z pałacu do groty na pobliską górę i tam zamieszkała jako pustelnica, prowadząc życie pełne pokuty i wyrzeczeń. Na ścianach wyryła napis: *"Ja, Rozalia, córka Sinibalda, postanowiłam żyć w tej grocie dla miłości mego Pana, Jezusa Chrystusa"*.

Poddawała się licznym umartwieniom, żyjąc w ścisłej łączności z Bogiem. Po pewnym czasie zmieniła miejsce pobytu, przenosząc się w okolice Monte Pellegrino pod Palermo. Nieprzyzwyczajona do surowego życia, zmarła młodo, prawdopodobnie w 1165 lub 1170 r. Podobno po śmierci ukazała się i opowiedziała ludziom o tym, jak przez kilkanaście lat przebywała w grocie, kryjąc się przed światem w małym zagłębieniu skalnym.

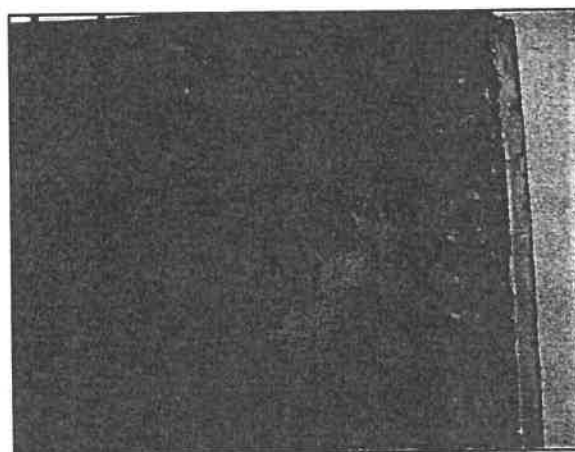
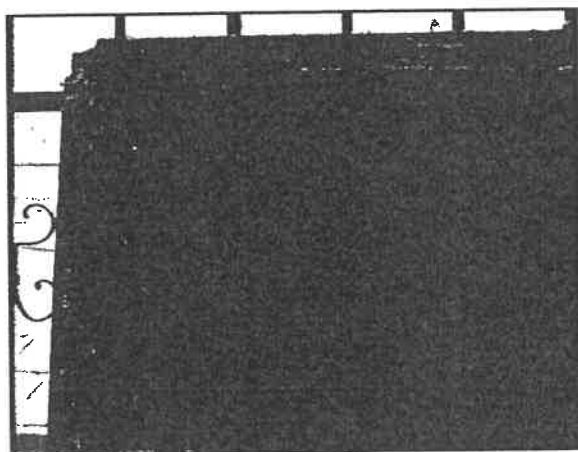
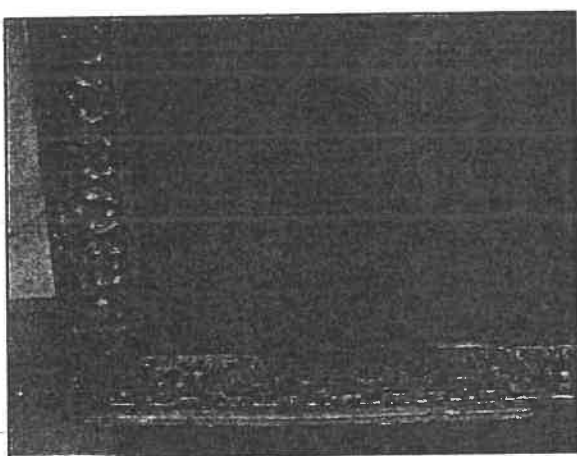
W roku 1624 przypadkowo odkryto relikwie św. Rozalii. Odtąd zaczął się jej kult. Podanie głosi, że podczas znalezienia relikwii miała ustać zaraza, która wówczas nękała miasto Palermo i całą okolicę. Dlatego odtąd św. Rozalia jest wzywana jako patronka chroniąca od zarazy. Jej imię wpisał do *Martyrologium Rzymskiego* surowy papież Urban VIII w 1630 r.

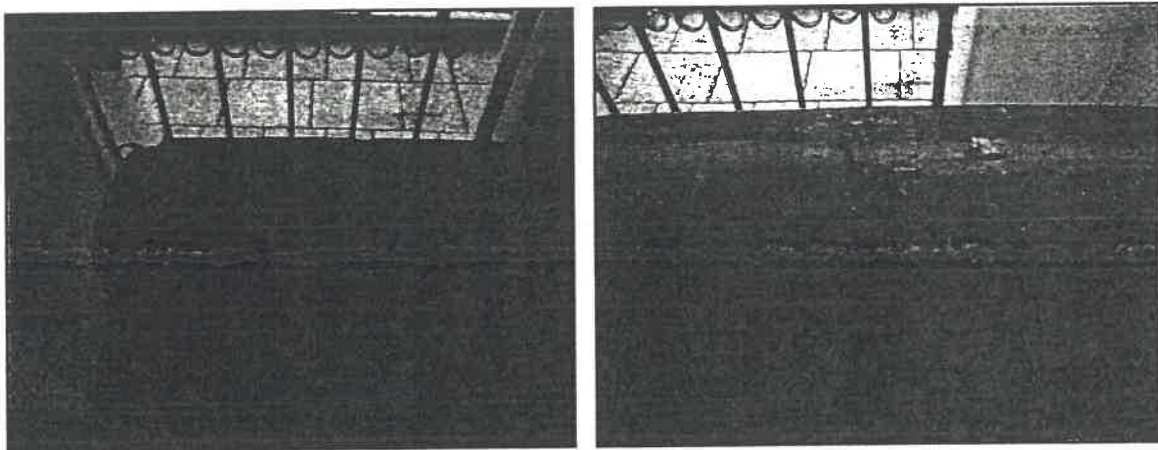
W ikonografii: św. Rozalia przedstawiana jest z postacią, która pisze na ścianie jej imię.
Atrybutem Świętej są: czaszka, grot, w której mieszkała, wieniec z róż.

Wymiary:

Rama - skrzynka: wys. 108 cm, szer. 89 cm, grubość 13 cm.

Obraz olejny na płótnie: wys. 88 cm, szer. 69 cm.





Wnioski i założenia konserwatorskie.

Mając na uwadze katastrofalny stan zachowania obiektu dla jego uratowania niezbędna jest pilna konserwacja. Obiekt jest zdekompletowany a wiele jego istotnych elementów zostało uszkodzonych. Brak materiałów archiwalnych – prace badawcze należy kontynuować – bo może to wpłynąć na rozszerzenie przyjętego założenia konserwatorskiego.

W związku z tym przewiduje się przeprowadzenie konserwacji o charakterze zachowawczym i estetycznym obejmujących zachowane elementy (bez rekonstrukcji brakujących malowideł). Ze względu na cenny aspekt historyczny obiektu przewiduje się jego ekspozycję w kościele (strona z zachowanym obrazem), a nie jak pierwotnie feretron (dwustronny) do przenoszenia w trakcie procesji.

Przewiduje się wykonanie pełnej konserwacji zachowanego obrazu olejnego na płótnie oraz konserwację elementów drewnianych i polichromowanych.

Ze względu na aktywną działalność drewnojadów jako priorytetowe będzie przeprowadzenie zabiegów dezynfekcyjnych i dezynsekcyjnych, konieczna impregnacja wzmacniająca strukturę osłabionego drewna.

Program prac konserwatorskich

Obraz olejny

1. Wstępne oczyszczenie lica obrazu
2. Demontaż listew - woda holenderska - leżących na obrazie
3. Demontaż obrazu
4. Oczyszczenie od frontu i od tyłu metodami po przeprowadzeniu prób
5. Ocena stanu zachowania i sposobu postępowania
6. Dublaż (płótna z malowidłem) z zastosowaniem warstwy interwencyjnej na **Bewę 371**
7. Płożenie werniksu retuszarskiego
8. Uzupelnienie ubytków zaprawy
9. Retusz barwny naśladowczy
10. Werniksowanie końcowe
11. Montaż w drewnianej ramie

Skrzynka – rama

1. Oczyszczenie wstępne
2. Demontaż elementów – woda holenderska, ornament ażurowy
3. Zniszczenie żywotności owadzych szkodników drewna np. **Permethrin**
4. Impregnacja wzmacniająca - **Osolan teraz HEKOL I-50, L-50**
5. Utrwalenie i podklejanie zaprawy i polichromii.
6. Uzupelnienie ubytków drewna metodą kitowania np. z zastosowaniem żywicy **Araldit**
7. Uzupelnienie lub wymiana listew z dekoracją typu woda holenderska na nowe
8. Złocenia/ srebrzenia na pulment
9. Retusz barwny
10. Ewentualna rekonstrukcja tond o ile znajdują się zdjęcia archiwalne,
11. Wykonanie dokumentacji konserwatorskiej wg obowiązującego schematu.

Na tym etapie nie przewiduje się rekonstrukcji brakującego obrazu , ornamentu chrząstkowego oraz niewielkich tond które nie zachowały się – Przewidywana jednostronna ekspozycja !!!

9. Krucyfiks procesyjny nr rej. zab. A-709

Późnobarokowy z XVIII w, drewniany, polichromowany perizonium związane w węzeł na prawym boku, podkreślone rysy anatomiczne budowy ciała Chrystusa.

Opis:

Krzyż łaciński z przybitą do niego postacią Jezusa Chrystusa.

Postać przybita 3 gwoździami do krzyża; ornamentalny tytuł - tabliczka z napisem INRI (łac. Iesus Nazarenus Rex Iudaeorum).

Sylwetka lekko skręcona spiralnie, przylega do belki, opuszczona nisko na ramionach ułożonych w szerokie „Y”. Głowa opuszczona na prawe ramię, nogi lekko ugięte, prawa stopa założona na lewą. Twarz półokrągła, trójkątna włosy zaczesane na kark, opadają wzdłuż prawego policzka. Korona wąska, perizonium krótkie, przerzucone przez sznur związany na prawym biodrze i zwisający poniżej kolan. Silnie zaznaczona muskulatura i rysunek żył na rękach i nogach, na klatce piersiowej wyraźny odcisk żeber nad zapadniętym brzuchem. Fałdy perizonium ostre i płaskie. Modelunek plastyczny, miejscami ostry. Ton karnacyjny – szarości. Perizonium malowane pierwotne złoczone.

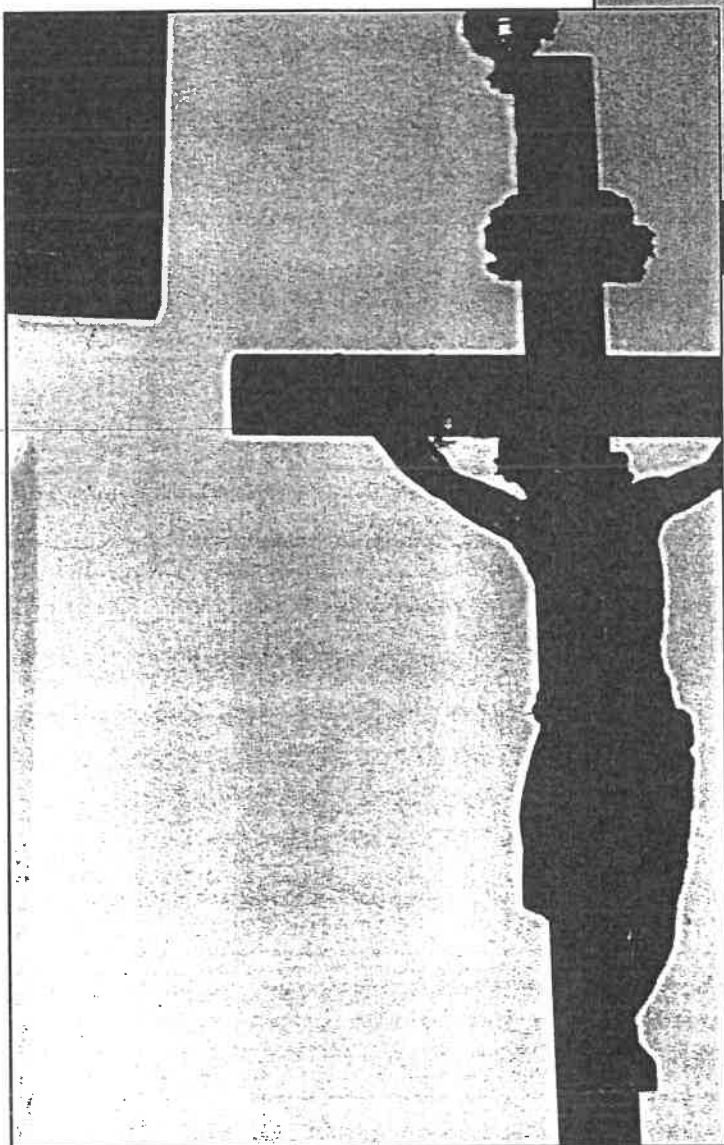
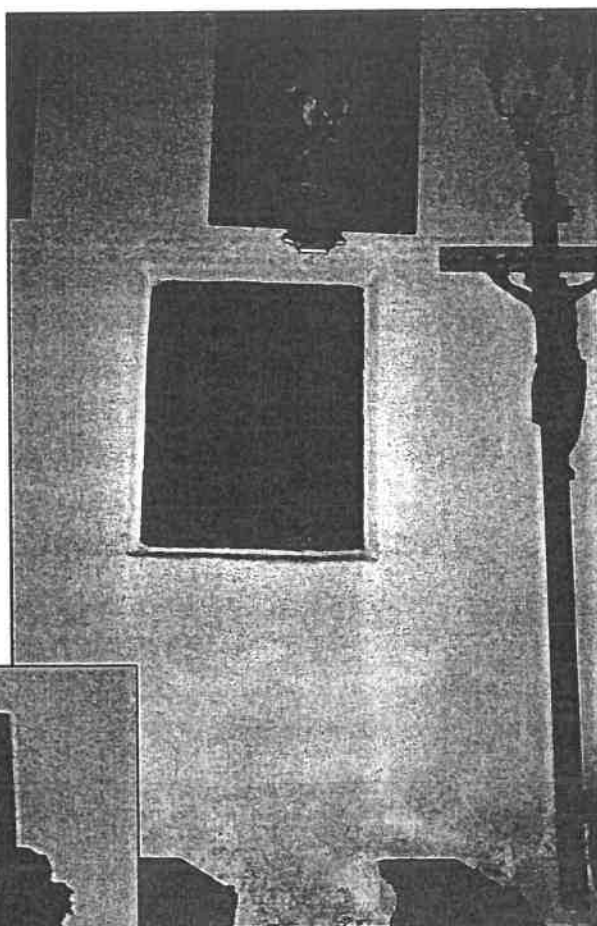


Wymiary: krzyż 200 cm x 60 cm, rzeźba 66 cm x 45 cm.

Lokalizacja w kościele: krucyfiks eksponowany na ścianie południowej nawy powyżej kamiennej kropielnicy z lewej strony.

Stan zachowania

Stan zachowania obiektu stosunkowo dobry. Rzeźba w przeszłości była poddawana renowacji, widoczne silne zabrudzenia polichromii, przemalowania a w naturalnych odkrywkach (odpryski) pierwotną kolorystykę. Stwierdzono ubytki palców rąk, które zostały mechanicznie wyłamane oraz pionowe pęknięcia na ramionach (miejsca łączenia drewnianych elementów). Ponadto widoczna działalność drewnojadów. Większe uszkodzenia monochromii krzyża z uwagi na sąsiedztwo kropielnicy.



Wnioski i założenia konserwatorskie

Proponuje się ekspozycję pierwotnej polichromii ze złoceniami, co wiąże się z usunięciem wtórnych nawarstwień. Metodę usuwania przemalowań określić po przeprowadzeniu prób. Ponieważ większość wyposażenia drewnianego w kościele jest zaatakowana przez drewnojady profilaktycznie zakłada się przeprowadzenie zabiegów dezynfekcji i dezynsekcji. Zakłada się przeprowadzenie impregnacji strukturalnej wzmacniającej drewno i uzupełnienie drobnych ubytków. Konserwacja estetyczna polegać będzie na uzupełnieniu oryginalnej warstwy malarskiej i złocień w technologii pierwotnej.

Program prac konserwatorskich

1. Wykonanie badań stratygraficznych dla ustalenia budowy technologicznej i określenia stanu zachowania pierwotnej polichromii.
2. Usunięcie przemalowań metodą mechaniczną i chemiczną (Skansol, Vitaf f. Levis)
3. Dezynsekcja – **Permethrin 25/75**
4. Impregnacja wzmacniająca – 15% roztwór **Osolanu KL** w Ksylenie lub **Paraloid B82** w alkoholu etylowym
5. Ewentualne uzupełnienie ubytków żywicą poliestrową **Akson**
6. Uzupełnienie ubytków zaprawy kredowo klejowej.
7. Werniksowanie wstępne – utwalenie **Paraloid B 82** w alkoholu etylowym
8. Uzupełnienie złocień – uzupełnienie pulmentu, złocenie proszkowe lub płatkowe na poler
9. Retusz polichromii farby retuszerskie np. Maimeri
10. Werniks półmatowy
11. Wykonanie dokumentacji konserwatorskiej wg obowiązującego schematu.

10. Rzeźba: Matka Boska Niepokalanego Poczęcia IMMACULATA - nr rej zab.

A-709

Późnobarokowa, z 2 poł XVIII w, drewniana, polichromowana, przyścienna.

Opis:

Rzeźba przyścienna przedstawiająca postać kobiecą stojącą na skłębionej chmurze, wspieranej przez dwie uskrzydłone główki aniołów. Postać w lekkim kontrapoście, głowa lekko uniesiona i zwrócona w lewo, ręce złożone na wysokości piersi. Ubrana w białą suknię przewiązaną w pasie z szerokimi wywiniętymi rękawami spod których wystają drugie zebrane mankietami. Lewe ramię i przedramię okrywa błękitny płaszcz opadający do ziemi, osłaniający stopy rozwiany po lewej z tyłu postaci. Włosy długie, rozpuszczone i pofalowane. Twarz owalna nos duży oczy wąskie. Pod stopami ugrowy półksiężyc, przez który przerzucony kraj płaszcza. Ton koronacyjny biło szaro różowy włosy jasnobrązowe chmury błękitne. Skrzydła aniołów z przenikającego się błękitu ciemnej zieleni i ugru. Modelunek plastyczny, szaty malowane miękko i głęboko fałdy płynne i łagodne.

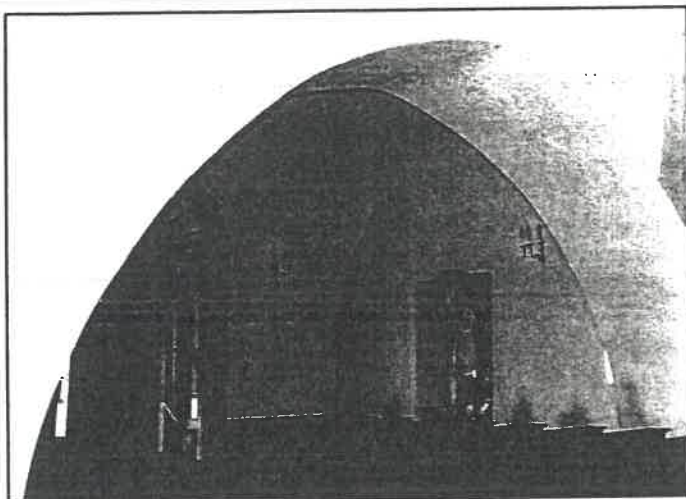
Wymiary: wys. 154 cm, szer. 75 cm, gr. 36 m.



Rzeźba przedstawia Matkę Bożą bez dzieciątka, w młodym wieku w białej sukni i błękitnym płaszczu stojąca na półksiężycu.

Nawiązuje w formie do obrazu: „*Immaculata*” Bartolome Esteban Murillo z 1678 r.





Rzeźba w kościele usytuowana była we wnętrzu pod chórem na ścianie południowej.

Stan zachowania

Stan zachowania rzeźby nie najlepszy. Wydaje się, że rzeźba była wielokrotnie konserwowana i przekształcona plastycznie - jej aktualny wygląd (konserwacja przeprowadzona po 1993 roku) sprawia wrażenie „plastikowej” współczesnej kopii.

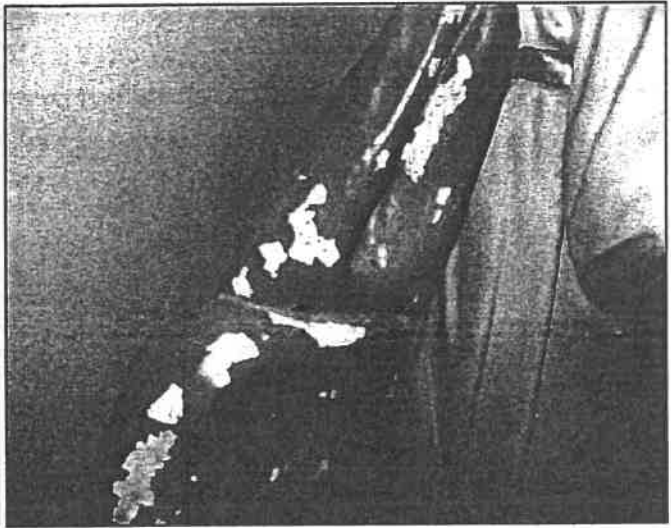
Rzeźba w praktycznie w całości przemalowana „farbą z tubki” (w jednym kolorze: biały i niebieski), srebrzenia i złocenia nowe; karnacje Matki Boskiej i aniołków ze zmienioną kolorystyką, podobnie jak włosy Maryi pierwotnie jasno brązowe obecne ciemno brązowe. Wydaje się że tylko podstawa zachowała się nie przekształcona.

Rzeźba jest kompletna, wykonana praktycznie z jednego kłosa lipowego i dołączonej podstawy oraz wtórnych drewnianych mocowań.

Od odwrotcia widoczna lniana tkanina maskująca wydrążony tył rzeźby. Po jej usunięciu widoczne drewno, które opracowano zgrubnie dłutami rzeźbiarskimi. Drewno pokryte grubą warstwą kleju skórniego – wyraźnie wyczuwalny zapach glutenu; w dobrym stanie technicznym, widoczne liczne drobne otwory świadczące o działalności owadzych szkodników drewna. Ponadto na brzegach wydrążenia widoczna biała zaprawa kredowo klejowa oraz tył szaty z wyraźnie widocznymi otworami po drzewojadach (mało przekształcony w wyniku prac naprawczych).

Zaobserwowano lokalne uszkodzenia warstw malarskich (w zakresie niebieskiego płaszcza) oraz zapraw do drewna z widocznymi otworami po drzewojadach. W tych miejscach widoczne są zarysowania, spękania i odspojenia warstw malarskich.

Wstępne oględziny i badania stratygraficzne wykazały lokalne występowanie pierwotnej polichromii.



Wnioski i założenia konserwatorskie

Na obecnym etapie rzeźba jest silnie przemalowana, dlatego przed określeniem dalszego sposobu postępowania niezbędne jest wykonanie szczegółowych badań stratygraficznych, które można wykonać w procesie konserwacji związanym z usunięciem wtórnych nawarstwień, których wartość estetyczna wydaje się mierna i nie przedstawia żadnej wartości.

Odsłonięcie reliktyw pierwotnej polichromii pozwoli na określenie dalszego sposobu postępowania i umożliwi rekonstrukcję warstwy malarskiej. Po usunięciu wtórnych nawarstwień należy przeprowadzić impregnację biobójczą, impregnację wzmacniającą drewno i polichromię i przystąpić do konsolidacji odspojonych warstw zaprawy, uzupełnić ubytki drewna. Przewiduje się uzupełnienie ubytków zaprawy oraz polichromii i położenie werniksu końcowego półmatowego.

Należy określić miejsce ekspozycji obiektu po konserwacji.

Program pra konserwatorskich

1. Oczyszczenie wstępne,
2. Demontaż materiału od odwrocia
3. Wykonanie badań stratygraficznych i określenie sposobu postępowania
4. Usunięcie wtórnego kleju od odwrocia
5. Zniszczenie żywotności owadzych szkodników drewna – np. **Permethrin**
6. Usunięcie wtórnych przemalowań metodą mechaniczną i chemiczną
7. Impregnacja wzmacniająca strukturę drewna - **Osolan**
8. Podklejenie zapraw i warstw malarskich
9. Zabezpieczenie warstwy malarskiej werniksem
10. Uzupełnienie ubytków drewna metodą flekowania i kitowania - **Araldit**
11. Uzupełnienie ubytków zaprawy kredowo klejowej
12. Uzupełnienie złoceń srebrzeń w technologii pierwotnej
13. Retusz barwny / rekonstrukcja
14. Położenie werniksu końcowego półmat
15. Wykonanie dokumentacji konserwatorskiej wg obowiązującego schematu.

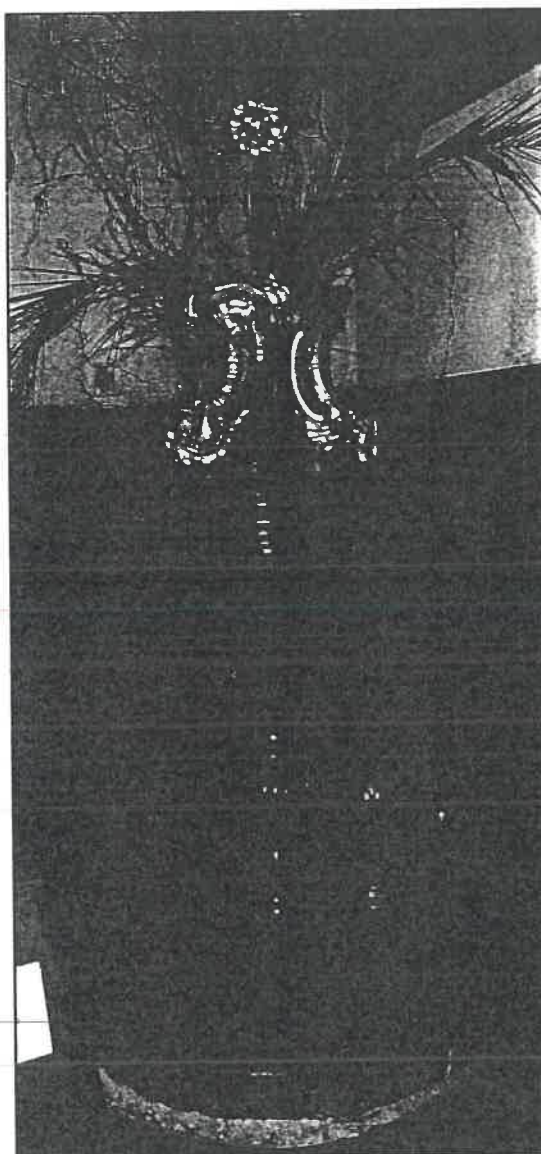
11. Chrzcielnica nr rej. zab. A-709

Późno barokowa z poł XVIII w rzeźbiona z czarnego marmuru ustawiona na dwóch kolistych stopniach, stopa ośmioboczna nodus obrączkowy nacinany czasza szeroka, półkolistą, puklowana i niezbyt głęboka.

Pokrywa rokokowa drewniana, polichromowana i złocona – na podstawie ceownice rocaille ustawione pionowo, spięte górą, na nich scena Chrztu Chrystusa w Jordanie - rzeźba pełna. Po prawej postać św. Jana Chrzciciela wyciągającego prawą rękę nad Chrystusem. Postać w rozciętej wysoko tunice okrywającej tylko prawe ramię. Sylwetka Chrystusa w proporcjach mniejsza, wygięta w pasie w prawo, zwrócona na wprost. Ręce złożone na piersi, wokół bioder przepaska. Szaty złocone.

Wymiary: 210 cm x 56 cm

Zlokalizowana w kościele w kaplicy po prawej stronie ołtarza.

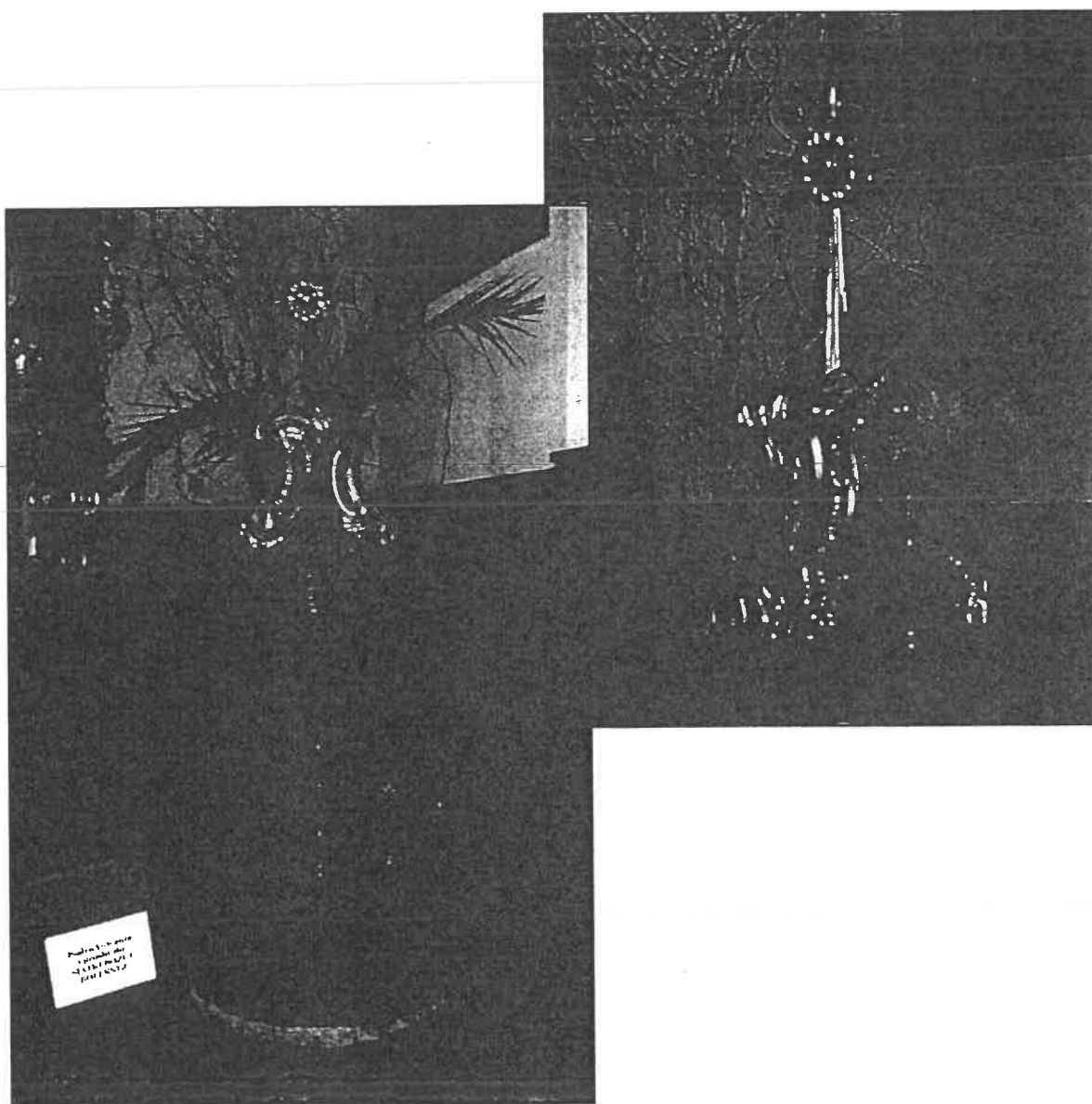


Stan zachowania

Stan zachowania obiektu dobry. Chrzcielnica przeniesiona z południowo zachodniego narożnika kaplicy w PN. wschodni. Świadczą o tym ślady na posadzce.

Elementy kamienne wykonane z marmuru zachowały pierwotną kolorystykę i poler. Zaobserwowano drobne pęknięcia i uszkodzenia mechaniczne kamienia zlokalizowane w większości w części podstawy, związane z naturalnym użytkowaniem, demontażem i przeniesieniem w inne miejsce w kaplicy. Pod owalnym stopniem widoczne wtórne podmurowanie silną zaprawą mineralną. Spoinowanie nowe jasne a krawędzie wyszczerbione. Powierzchnia kamienia miejscami zabrudzona i zaślepięta – widoczna kora gipsowa.

Dekoracyjna polichromowana pokrywa w dobrym stanie technicznym, zabrudzona i zakurzona, brak elementów rzeźbiarskich w postaci rzeźb św. Jana Chrzciciela i Chrystusa (elementy zdemontowane i zabezpieczone.) Drewno spękane, liczne odpryski polichromii i złocień. Przemalowania i ślady robaków.



Wnioski i założenia konserwatorskie

Zakłada się wykonanie pełnej konserwacji technicznej i estetycznej. W związku z planowanym przeniesieniem chrzcielnicy do prezbiterium zakłada się demontaż elementów kamiennych i przeprowadzenie prac rutynowej konserwacji marmuru polegającej na prawidłowo przeprowadzonym procesie oczyszczania, usunięciu zaślepienia powierzchni kamienia poprzez szlifowanie i polerowanie, klejeniu i uzupełnieniu ubytków z zastosowaniem dedykowanych do kamienia poliestrowych mas szpachlowych barwionych w masie na kolor otoczenia.

W związku z translokacją chrzcielnicy zakłada się wykonanie nowego ośmiokątnego stopnia znacznie lepiej dopasowanego do chrzcielnicy i przewidywanego miejsca ekspozycji.

Program prac konserwatorskich

Marmur

1. Demontaż i przewiezienie do pracowni (ewentualna konserwacja in situ).
2. Oczyszczenie powierzchni marmuru ze starych past polerskich mieszaną rozpuszczalników aromatycznych lub wodnym roztworem preparatu **Voight VC 242**.
3. Mechaniczne usunięcie starych niesprawnych kitów cementowych w dolnej partii chrzcielnicy.
4. Sklejenie pęknięć kamienia bezbarwnym spoiwem **AkepoX** firmy Akemi.
5. Uzupełnienie ubytków kamienia dwuskładnikowym kitem poliestrowym przeznaczonym do konserwacji marmurów **Maramorkitt 1000 L – Special** firmy Akemi lub analogicznym produktem firmy General. Po wyschnięciu szlifowanie (papierem ściernym) kitów, aż do wyrównania z powierzchnią kamienia.
6. Uzupełnienie ubytków spoinowania pomiędzy blokami kamienia zaprawą mineralną z dodatkiem kruszywa marmurowego dobarwioną w masie pigmentami mineralnymi, lub zaprawą ze spoiwa poliestrowego z wypełniaczem z mączki marmurowej.
7. Wypolerowanie powierzchni marmurów na mokro i na sucho (z użyciem szlifierki kątowej) papierami ściernymi o gradacji 400 do 1000.

8. Zabezpieczenie powierzchni kamienia wysokopółyskową pastą polerską opartą na wosku mikrokrystalicznym **Cosmoloid 80 H** lub pastą fabryczną **Monocera** firmy General.
9. Wykonanie nowej wielobocznej podstawy i montaż chrzcielnicy
10. Wykonanie dokumentacji konserwatorskiej wg obowiązującego schematu.

Drewniana polichromowana pokrywa

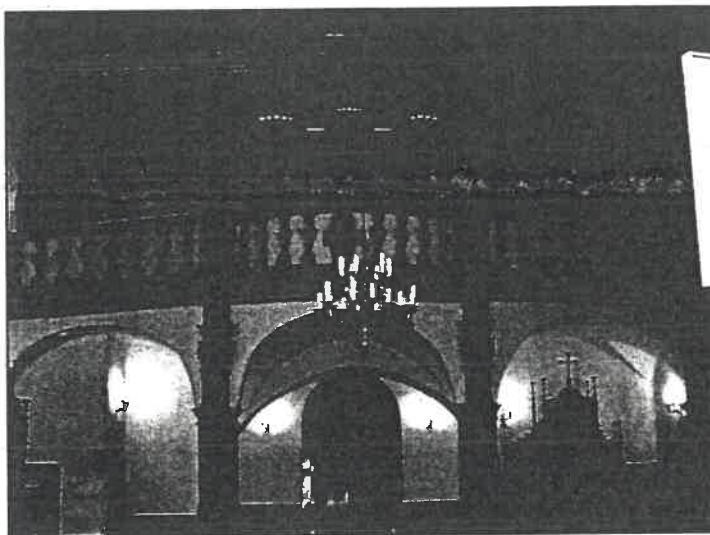
1. Zabezpieczenie obiektu i przewiezienie do pracowni.
2. Oczyszczenie miękkim pędzlem z warstw kurzu i luźnych nawarstwień.
3. Zabezpieczenie wstępne i podklejenie odspajających się fragmentów polichromii klejem króliczym.
4. Wykonanie badań odkrywkowych umożliwiających szczegółowe określenie:
 - stratygrafii nawarstwień
 - techniki i technologii wykonania warstwy pierwotnej
5. Wykonanie prób mających na celu ustalenie metody usuwania wtórnych nawarstwień
6. Ewentualne rozmontowanie poszczególnych elementów składowych pokrywy - oddzielenie od pokrywy podstawy (ze względów konstrukcyjnych), inwentaryzacja.
7. Impregnacja strukturalna oraz dezynfekcja drewna osłabionego przez owadzie szkodniki, 15-18 % roztworem kopolimeru akrylowego **Osolan KL** w mieszaninie rozpuszczalników: acetonu, toluenu i ksylenu. Impregnacja wykonana zostanie metodą kąpieli i powlekania. Do impregnatu dodane zostaną środki owado- i grzybobójcze. Odparowanie elementów impregnowanych nastąpi w komorach w środowisku zagęszczonych par benzyny ekstrakcyjnej w celu opóźnienia odparowania rozpuszczalników i równomiernego rozłożenia żywicy w całej strukturze drewna. Zacieki po impregnacji zostaną doczyszczane rozpuszczalnikami.
8. Doczyszczanie pierwotnych złoceń i warstwy malarskiej.
9. Odczyszczanie z brudu, kleju i resztek zapraw odwrócić drewna pokrywy mieszaniną wody z benzyną i detergentem 1 :1 : 0,1.

10. Brakujące fragmenty drewna oraz zupełnie zniszczone elementy, zostaną zrekonstruowane lub uzupełnione w drewnie dobranym gatunkowo do oryginału.
11. Sklejenie wszystkich elementów pokrywy mieszanką klejów - zajęczy i króliczy (1:1) na ciepło, dodatkowo w razie potrzeby łącza wzmacniane będą drewnianymi kołeczkami.
12. Drobne ubytki drewna oraz otwory po drewnojadach zostaną uzupełnione kitem **Akson SC258** firmy Amod.
13. Uzupełnienie ubytków zaprawy masą klejowo-kredową. Użyta zostanie zaprawa kredowo-klejowa z dodatkiem plastyfikatorów (wosku pszczelego, oleju lnianego).
14. Uzupełnienie ubytków pulmentu (w partiach złożonych) z zachowaniem kolorystyki pulmentów użytych pierwotnie.
15. Pożłocenie patii złożonych złotem dukatowym 23,5 karaty **Rosenoble Doppel Gold** prod. austriackiej.
16. Scalenie kolorystyczne ubytków ciemnej monochromii farbami żywicznymi **Maimeri-Restauro** firmy Maimeri. Punktowanie zostanie wykonane metodą scalającą.
17. Zabezpieczenie partii polichromowanych werniksem końcowym, damarowo-woskowym.
18. Zabezpieczenie powierzchni złożonych przed mechanicznym ścieraniem (ze względu na charakter użytkowania obiektu) warstwą lakieru nitrocelulozowego.

12. Świecznik wiszący

nr rej. zab. A-709

Późnogotycki z I poł. XVI w wykonany z brązu. Korpus o balasowo rozczłonkowanym trzonie zakończonym lwią głową, osiemnastoramienny z figurą sw. Sebastiana na szczycie. Ramiona o dekoracyjnym splocie stylizowanych liści winogradu. Wpisany do rej. zab. dec. z dnia 18.IV. 1970 r. nr rej R-33



Lokalizacja w kościele: w nawie.

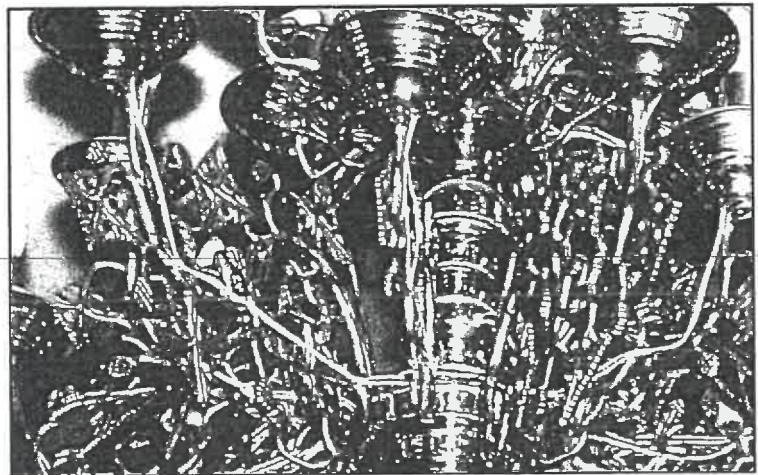
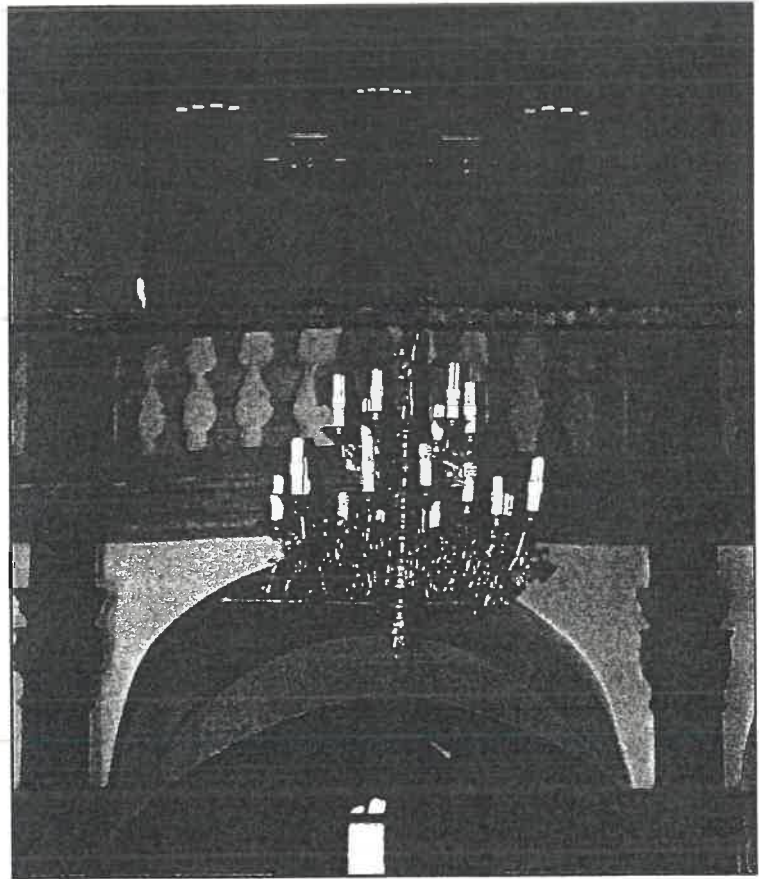
Stan zachowania

Stan zachowania żyrandola dobry, żyrandol jest kompletny, brak bezpośredniego dostępu uniemożliwia określenie faktycznego stanu zachowania.

Ponieważ gotycki żyrandol był w przeszłości poddawany pracom naprawczym oraz przeróbkom związanym z wprowadzeniem okablowania i oświetlenia elektrycznego część pierwotnych elementów uległa modyfikacjom.

Na obecnym etapie wydaje się, że okablowanie, które zostało rozprowadzone wzdłuż elementów nośnych żyrandola wykonano niestarannie, jest bardzo widoczne i źle rozprowadzone, można by rzec, że robota zrobiona „na skrót”. Widoczne są przewody w kolorze żółtym oraz białym i żółto zielonym, jak również czarna taśma izolacyjna w miejscach łączeń okablowania, co w przypadku tak cennego obiektu jest niedopuszczalne.

[Na dzień dzisiejszy istnieje możliwość dobrania okablowania w kolorze złotym, które przytwierdza się za pomocą cienki drucików do ramion żyrandola]



Wnioski i założenia konserwatorskie

Proponuje się przeprowadzenie konserwacji technicznej i estetycznej żyrandola.

Po demontażu należy określić stan zachowania i doprecyzować program dalszego postępowania. Na obecnym etapie wydają się zasadne przeprowadzenie konserwacji zachowawczej w zakresie elementów metalowych (sprawdzenie połączeń, oczyszczenie, demontaż elementów, ewentualne prostowanie i zabezpieczenie. Zakłada się wymianę niesprawnej i niesterylnej instalacji elektrycznej rozprowadzonej wyjątkowo niechlujnie.

Program prac konserwatorskich

1. Odkurzenie powierzchni
2. Oczyszczenie z zastosowaniem preparatu **Metaglan**
3. Prostowanie elementów
4. Polerowanie pastami polerskimi
5. Sprawdzenie instalacji elektrycznej, ewentualna wymiana okablowania zgodna z obecną normą – zerowanie! i przyjętą estetyką (rozprowadzenie okablowania w sposób mało widoczny)
6. Zabezpieczenie powierzchni **woskiem polerskim Renaissance**
7. Wykonanie dokumentacji konserwatorskiej wg obowiązującego schematu.

Dopuszcza się możliwość wykonania nowej pozłoty metoda galwaniczna dająca dużą trwałość i odporność na korozję!

13. Pacyfikał. nr rej zab. A-709

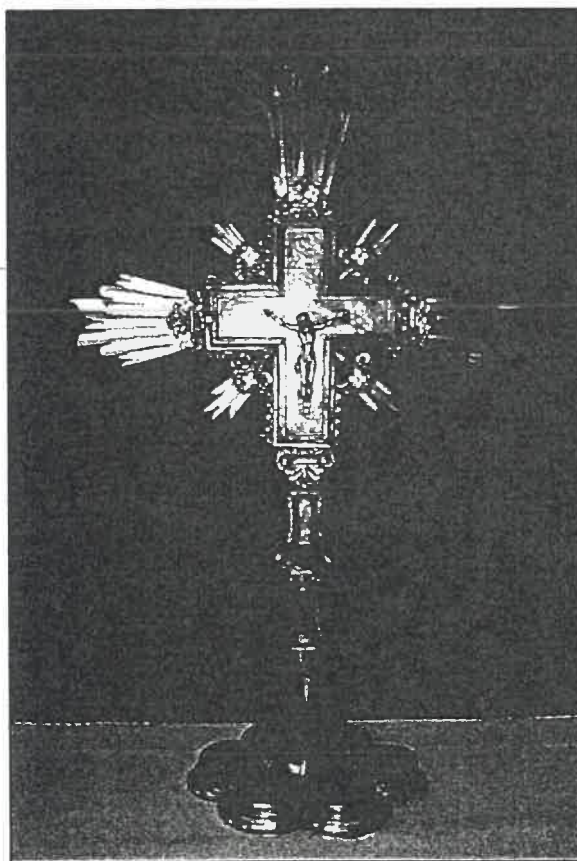
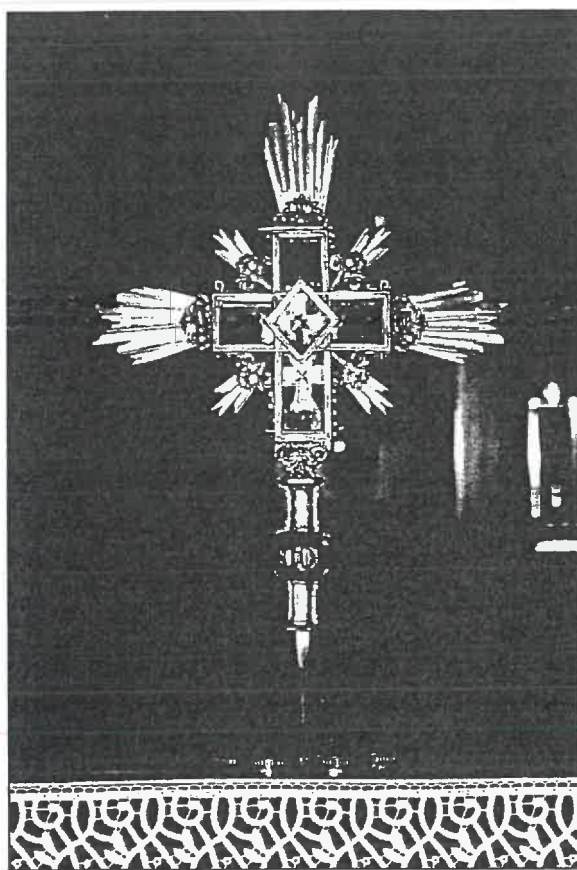
relikwiarz w kształcie krzyża¹,
Renesansowy, z 1544, srebrny.

Stopa na planie sześcioliścia bogato grawerowana z herbem Trąby z literami „AJ” (zapewne Achacego Jordana kasztelana Bieckiego), przedstawieniem Chrystusa w studni i dekoracją roślinną. Trzon sześcioboczny akcentowany na narożach profilowanymi blaszkami wydzielony od dołu i góry sześciobocznymi talerzykami, z nodusem w formie spłaszczonej dekorowanej kuli z owalnymi guzami ozdobionymi grawerowaną dekoracją roślinną. Na awersie ażurowy przeszklony łaćniński krzyż z pojemnikiem na relikwie; szkło fazowane, za wziernikiem widoczna bordowa tkanina oraz krzyż z relikwią.

Ramiona krzyża zakończone są dekoracją roślinną podobnie jak przekątne na skrzyżowaniu belek. Na rewersie plastyczna figura Chrystusa Ukrzyżowanego, otoczonego ornamentami; promienie późniejsze (dokręcane) zapewne XVIII w.

Wys.: 52 cm, szer. 32 cm, podstawa 17cm x 15 cm

Lokalizacja w kościele: ołtarz główny

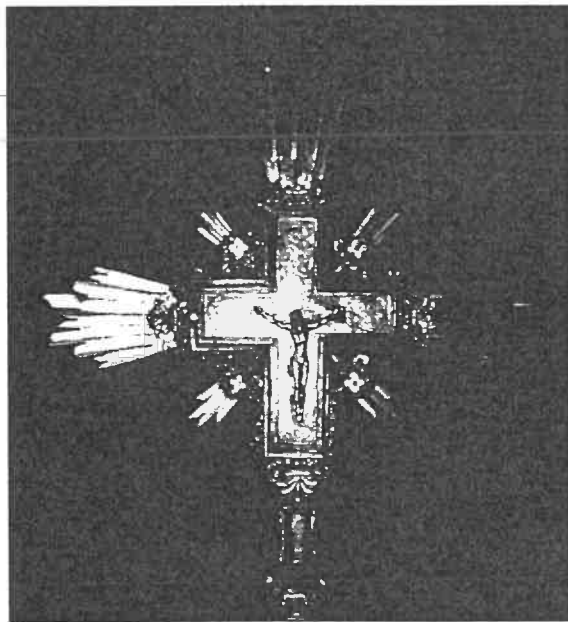
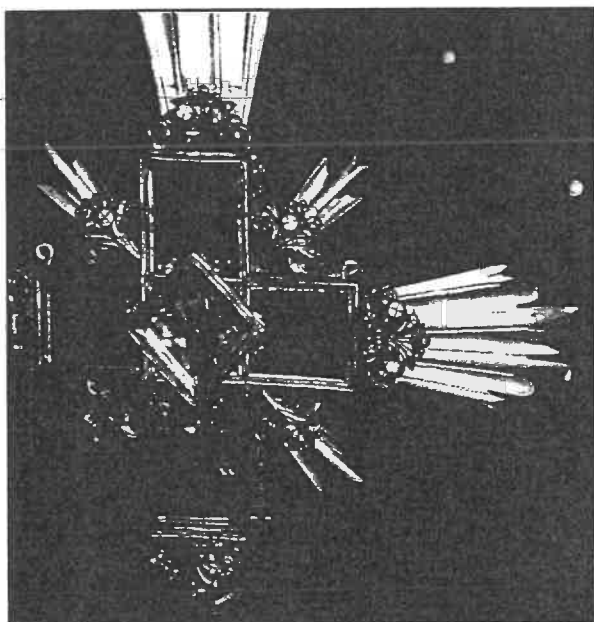
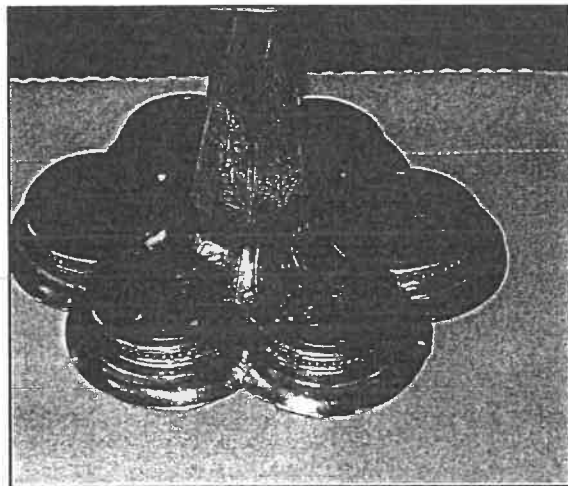
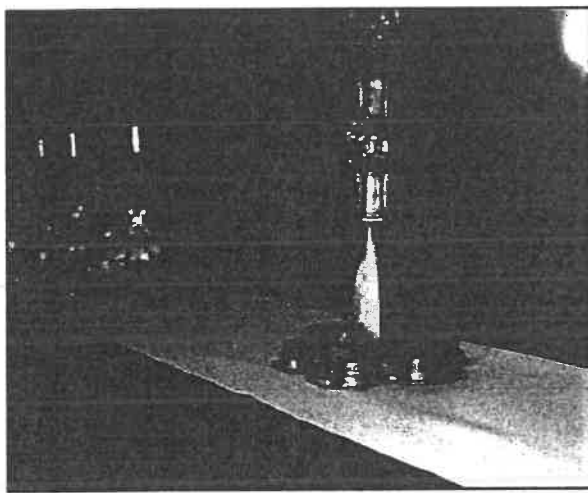


¹¹ Pacyfikał (z łac. Pacificale, od pacificus - pokój czyniący – dawny sprzęt liturgiczny - relikwiarz w kształcie krzyża lub monstrancji podawany wiernym do ucałowania (do XII w. podczas mszy przed komunią).

Stan zachowania

Stan zachowania obiektu dobry. Zaobserwowano niewielkie deformacje stopy pacyfikału oraz pęknięcia stopy (od strony awersu - być może powstałe w wyniku nieprawidłowego prostowania.

Ponadto górne „wtórnie” promienie wykonane z cienkiej blachy nad dekoracją kwiatową do której zostały przymocowane za pomocą dekoracyjnych śrub posiadają poprzeczne pęknięcia i drobne ubytki. Wydaje się, że wewnątrz krzyż z relikwią uległ przesunięciu.



Wnioski i założenia konserwatorskie

Ze względu na charakter obiektu – dawny sprzęt liturgiczny podawany wiernym do ucałowania, przechowywany w zakrystii i nakryty pelerynką - pacyfikał dalej pełni funkcję liturgiczną (informacja od księdza proboszcza).

Przewiduje się konserwację zachowawczą obejmującą oczyszczenie powierzchni, prostowanie deformacji oraz lutowanie srebrem pozwalające na uzyskanie prawie niewidocznych połączeń. Nie przewiduje się demontażu wtórnych promieni, które należy potraktować jako historyczne objęte ochroną zmiany estetyczno-plastyczne.

Program prac

1. Odkurzenie powierzchni
2. Oczyszczenie z zastosowaniem preparatu **Metaglan**
3. Prostowanie elementów
4. Lutowanie srebrem
5. Polerowanie pastami polerskimi
6. Zabezpieczenie powierzchni **woskiem polerskim Renaissance**
7. Wykonanie dokumentacji konserwatorskiej wg obowiązującego schematu.

Opr Krzysztof Mikołajek

Kraków, 2020 r

mgr Krzysztof Mikołajek
konserwator sztuki
nr dypl. 4116

